

# L'AMI MONTAGNARD

juin 2003



32, bd. Carl-Vogt 1205 Genève T+4122 3210048

**sports  
aventure  
genève**



## PROGRAMME DU MOIS DE JUIN

### mercredi 18

- Tournoi de jass

### samedi 21

- Col du Tricot  
(rando pédestre)

### samedi 21 et dimanche 22

- Pierre Menta (escalade)
- Mont Tondu, 3196 m  
(alpinisme)

### samedi 28

- initiation au canyoning  
(rando pédestre)

### dimanche 29

- rando botanique  
(rando pédestre)

## JUILLET

### samedi 5

- Mont Billat en traversée  
(randonnée pédestre)

### samedi 5 et dimanche 6

- La Sale, 3650 m (alpinisme)
- Aiguille de l'M, 2844 m  
(alpinisme)

### dimanche 6

- Vallon de Monthieu  
(escalade)

*A l'heure du 50<sup>e</sup> anniversaire de l'ascension de l'Everest, dont je relaterai dans le prochain numéro les grands moments de la conquête en relation avec les alpinistes de notre canton, et de l'acceptation par l'Assemblée Générale du projet d'acquisition d'un local, il est opportun de rappeler quelques dates - également anniversaires - de l'histoire du chalet. D'une part elles évoquent des événements clés de la « création du chalet », d'autre part, en ne prenant que les dizaines, on parvient à décliner plusieurs décennies.*

*En juin 1943, soit il y a soixante ans, la Commission Chalet proposa la création d'un fonds spécial, premier acte concret, depuis 1927, permettant l'acquisition, après la guerre, d'un bien immobilier ou d'une parcelle.*

*Il y a cinquante ans de cela, en 1953, René Martens constituait la Commission d'Etude du Chalet, appelée C.E.C., qui aboutit, trois ans plus tard, à l'acquisition de la parcelle de Pierre-Plate. Et dix ans plus tard, en 1963, après quelques rebondissements et beaucoup d'effort, les Amis pouvaient poser la première pierre du chalet, qui allait être inauguré le 29 septembre 1968.*

*Aujourd'hui, nous les Amis, avons notre chalet « à nous ». Il en ira de même pour le local. Et qu'on ne se commette pas, l'avoir ne remplace pas l'être ! La possession d'un objet, chalet ou local, répond certainement à la satisfaction d'un besoin, celui d'avoir un toit. Il a en tout cas la fonction identitaire de renforcer ce que les Amis sont, un club d'amis et de montagnards. ▲▲*

*Mann.*

### Graphisme couverture:

Pascale Dethurens

### Ont participé à ce numéro:

R. Assael, C. Foëx, R. Hugon,  
D. Roth, C. Vigny, Claire-Lise

## SOMMAIRE

Edito	3
Communications	4
Le local	6
Au coin du feu	16
Rando à pied	17
Récit	18
Entre nous	19

ANDANY ANGEL  
 ANTONIETTI GERARD  
 BROQUET KOLLY VERONIQUE  
 BUSSARD PATRICK  
 DANOELOT MAURICE  
 DE PLANTA CONSTANCE  
 DE PLANTA ELEONORE  
 DE PLANTA ALIX  
 DUBATH CAROLINE  
 DUBATH MELANIE  
 DUBATH CANDICE  
 DUPONT NATHALIE  
 GARGHENTINI PIETRO  
 GOLIASCH FREDERICK  
 GOLIASCH NATHALIE  
 HECK ISABELLE  
 HUGON IRENE  
 HUGON CLEMENT  
 HUGON JUSTINE  
 HUSSY JACQUES  
 JOTTERAND MIREILLE  
 KOLLY PASCAL  
 KOLLY ADRIEN  
 KOLLY CAMILLE  
 LERESCHE ANNE  
 LOERSCH ANNELISE  
 MICHAUD SOPHIE  
 MONBARON MAXYME  
 PICHON ISABELLE  
 RITER DOMINIQUE  
 SAVOIZ DOMINIQUE  
 STRYJENSKA AGATHE  
 STRYJENSKA LEOCADIE  
 WARIDEL FRANCOIS

## ADMISSIONS

Présenté(e) par :

STEININGER NICOLAS ET BOUVIER RAPHAELLE  
 VIGNY CATHY ET VIGNY JEAN  
 STRYJENSKA WANDA ET ROSSI STRYJENSKI CLAUDE  
 DUBATH LUC ET ISCH- DUBATH IRENE  
 TRUNZ PAUL ET DETHURENS PASCALE  
 TERRIER-HAGMANN ISABELLE ET REUSSE LOUIS  
 TERRIER-HAGMANN ISABELLE ET REUSSE LOUIS  
 TERRIER-HAGMANN ISABELLE ET REUSSE LOUIS  
 DUBATH PHILIPPE ET ASSAEL ROBERT  
 DUBATH PHILIPPE ET ASSAEL ROBERT  
 DUBATH PHILIPPE ET ASSAEL ROBERT  
 HUGON FLORENCE ET HUGON REYNALD  
 PERETTI CHRISTOPHE ET HEER FABIO  
 SANCOSME CORINE ET ROMAGNOLI DENIS  
 SANCOSME CORINE ET CHEDEL JACKY  
 HUDON SUZIE ET ASSAEL ROBERT  
 HUGON FLORENCE ET HUGON REYNALD  
 HUGON FLORENCE ET HUGON REYNALD  
 HUGON FLORENCE ET ASSAEL ROBERT  
 SPRUNGLI HUSSY ET SPRUNGLI JACQUELINE  
 MANGE CATHERINE ET FROIDEVAUX THIERRY  
 STRYJENSKA WANDA ET ROSSI STRYJENSKI CLAUDE  
 STRYJENSKA WANDA ET ROSSI STRYJENSKI CLAUDE  
 STRYJENSKA WANDA ET ROSSI STRYJENSKI CLAUDE  
 VUILLE JEAN-MARC ET LERESCHE CHRISTINE  
 HEER LIVIA ET DUMONT ANNE  
 FROIDEVAUX THIERRY ET GERDIL GUILLAUME  
 PHILIPP SONIA ET ROTH DANIEL  
 ZOBEL STEPHANIE ET ISCH GABRIELLE  
 TERRIER-HAGMANN ISABELLE ET DUNANT SAMUEL  
 VUILLE JEAN-MARC ET LERESCHE CHRISTINE  
 HUGON REYNALD ET ROSSI STRYJENSKI CLAUDE  
 MAS JEAN-LUC ET ROSSI STRYJENSKI CLAUDE  
 MABUT VERONIQUE ET MABUT DAMIEN

## DÉMISSIONS

VALERIE BORDIGONI, MLEETANIA COLLADO, SOPHIE GRUNDER, ANNETTE GUIBERT, CAROLINE MADRITSCH

### **Nouvelle des Amis • Nouvelle des Amis • Nouvelle des Amis • Nouvelle**

Antje nous a gratifiés de l'arrivée de la petite LOUANE, brune aux yeux gris, née le 19 avril dernier, à 17 h précises, avec 3 kg 250 et 50 cm. Bienvenue à LOUANE dans le Club et félicitations aux parents, Antje et José.



Comme annoncé dans le bulletin de mai, le tournoi d'été a lieu : **mercredi 18 juin 2003** au charmant site de l'an passé : **le Restaurant de la Tour**, ch. de la Bâtie, Petit-Lancy (derrière le parking du centre funéraire de Saint-Georges).

**A 19 h :** Petite restauration pour celles et ceux qui souhaitent prendre des forces avant.  
**Dès 20 h :** Début du Tournoi.

Pour des raisons d'organisation, nous vous demandons instamment de vous inscrire mardi soir 17 juin au local au plus tard, ou auprès de Jacques Dumont, tél. 022 343 53 33 en précisant si vous souhaitez manger.

Merci d'avance

Les G.O. J. Dumont - J. Ortelli

# TOURNOI DE J♠SS

## Libérez-vous!



**Vous portez des lunettes de lecture? Testez gratuitement les verres Varilux pendant 1 semaine chez votre Spécialiste Varilux. Essayez, vous verrez bien!**



**VARILUX**

[www.varilux.ch](http://www.varilux.ch)

Lunetterie  des Rois

Lunettes de glacier avec/sans correction optique, altimètres, boussoles, GPS  
 Paul Trunz, bd de Saint-Georges 75, Genève, 022 329 75 95, [info@lunetteriedesrois.ch](mailto:info@lunetteriedesrois.ch)



## ASSEMBLÉE GÉNÉRALE EXTRAORDINAIRE DU 13 MAI 2003

### Genèse et objectifs du local

Savez-vous qu'aujourd'hui notre club comprend plus de 900 membres, 200 chefs de courses et organisateurs et que nos activités sont fréquentées par près de 6000 personnes par année? Savez-vous que nous sommes de véritables nomades: le stamm au Tennis club de Carouge, les soirées d'information à la salle des Charmettes, l'arbre de Noël à la salle du Rondeau, les cours sur les avalanches, les premiers secours et la responsabilité juridique à l'école des Pervenches, le tournoi de jass au Café de la Tour, les séances de travail des commissions chez leur responsable, le matériel à la Lunetterie des Rois, la «bibliothèque» chez les responsables des commissions, les archives chez François Duret, le secrétariat auprès de votre serviteur? Savez-vous que nous dépensons environ CHF 1'500.— de location de salles pour certaines de ces activités? Rappelez-vous enfin qu'en 2002, toutes activités et séances de travail confondues, nous avons tenu plus de 130 réunions, soit 2 à 3 par semaine. Faut-il en rajouter pour démontrer l'utilité - la nécessité - d'un local?

Au-delà de la force de nos valeurs, la profondeur de notre éthique et le succès de nos activités, cette dispersion atteint petit à petit l'âme du club. A l'inverse, le regroupement possible grâce au local renforcerait la cohésion et l'identité du club, renforcement qui paraît d'autant plus indispensable que le nombre de membres augmente régulièrement sans que nous visions cette augmentation; pensez qu'aujourd'hui nous sommes le double de ce que nous étions à l'époque de la création du chalet.

Le local permettrait aussi de mieux souder les commissions, favorisant une

synergie constructive. A mon entrée au club en 1978, les commissions étaient très proches les unes des autres, de nombreux chefs de courses fonctionnant dans plusieurs commissions: la cohésion était donnée. Aujourd'hui, tel n'est plus le cas; je pense qu'il faut tout faire pour éviter un cloisonnement des activités et rester un véritable club. Dans cet esprit également, le local favoriserait des rencontres harmonieuses et enrichissantes entre les générations, permettrait aux nouveaux membres de trouver plus facilement le chemin pour nous atteindre, dans tous les sens du terme, ainsi qu'une ouverture vers l'extérieur et des échanges avec d'autres groupes. Voilà quelques réflexions qui nous ont occupés depuis plusieurs années, renforcées par les difficultés rencontrées dans les restaurants qui nous recevaient et qui se lassaient, plus ou moins vite, commercialement parlant, de notre présence, la réciproque étant aussi vraie face à des boissons et des mets souvent trop chers qui laissaient des fois à désirer.

Mais le problème résidait aussi dans la difficulté à trouver un restaurant prêt à accueillir gratuitement un club. Le Petit Moulin en est un exemple: nous devions garantir CHF 400.— de chiffre d'affaires par soirée et nous avons atteint seulement trois quarts de cet objectif; résultat: quelques milliers de francs de déficit; de son côté, le Club Alpin loue un local pour plus de CHF 3'500.— par mois.

En 2001, nous avons entrepris une démarche pour une éventuelle acquisition d'un local à la Terrassière qui s'est révélé être inintéressant. Au moment de l'ouverture de la Maison des associations, nous nous sommes adressés à la Ville de Genève, sans succès malheureusement. Nous étions alors mûrs pour démarrer dans un projet aussi mobilisateur que l'achat de l'ancienne église du Petit-Lancy. Voilà comment est né ce projet, ce rêve.



1 *L'exposé du plan financier par notre trésorier*

2 *Le comité à l'écoute*

3 *La présentation humoristique de la future commission «local»*



Des menuisiers qui aiment leur métier

# DELL'ACQUA S.A.

*Pierre Marti, directeur*

Agencement de magasins - Menuiserie - Ebénisterie  
Thermovitrage - Fenêtre PVC

37, ch. J.-Philibert-de-Sauvage - 1219 Châtelaine/GE - Tél. 022 796 15 88

**TOUT POUR LE SPORT**

# MB sports

MARCEL BRUNNER

**4, ch. de la Fontaine 1224 Chêne-Bougeries Tél. 022 349 26 87**

**Maréchal s'adapte  
à vos besoins.**



(CH) Gare des Eaux-Vives

2, av. de Chamonix ♦ Tél. 022 849 0 849

(F) Gare d'Annemasse

17, place de la Gare ♦ Tél. 04 50 87 27 10

## Fiduciaire Privée S.A.

**Bernard ZIHLMANN, Administrateur**

Comptabilités - Bilans - Révisions - Fiscalité - Gestions

37, rue Vautier, 1227 Carouge

Téléphone 022 342 00 20



# BOULANGERIE-PÂTISSERIE WOLFI)BERG

CHAMPION D'EUROPE  
DE LA BOULANGERIE 1999

5, PLACE DU TEMPLE CAROUGE  
TÉL 342 32 19 FAX 300 27 04  
MAÎTRISE FÉDÉRALE



Aujourd'hui, sans avoir fait aucun emprunt, grâce au soutien des membres, des non-membres, des autorités, de fondations et d'entreprises, nous avons l'argent pour l'achat et les travaux, le financement étant assuré à plus de 93%. Le moment est important, symbolique et solennel, quand on prend conscience que la question du local se trouve véritablement à la croisée des attentes des uns et des autres. L'émotionnel, le rationnel et le temporel s'y mélangent, source de réflexions et de débats animés. Emotionnel, car ce projet est parti d'un coup de cœur d'un comité unanime et conquis, avec un clin d'œil à nos origines catholiques, convaincu que c'est une occasion à ne pas rater. Rationnel, il le faut, quand on a la volonté de présenter un projet sérieux, rigoureux et en toute transparence, surtout viable pour le club. Temporel, assurément, quand on pense à nos aînés qui ont rêvé il y a quelques dizaines d'années déjà à l'acquisition d'un local, mettant beaucoup d'énergie à en trouver un, malheureusement en vain. Je pense tout particulièrement à notre regretté président d'honneur François BESSON, à la tête de notre club de 1960 à 1970, qui a alimenté un substantiel fonds local et recherché activement un local, notamment avec Jean-Baptiste Sprungli, ancien président. Parmi les autres qualités de François, rappelons pour l'anecdote qu'il a permis aux dames d'accéder au statut de membre à part entière...

Temporel aussi quand on se tourne vers l'avenir, vers les générations futures, souhaitant leur transmettre un lieu de vie, de partage et d'échange, à l'instar des générations d'après-guerre qui nous ont laissé le chalet, dont tout le monde reconnaît la nécessité et vante les qualités depuis longtemps. ▲▲

Robert

**Terres d'Aventures**  
EQUIPEMENT DE CAMPING & TREKKING

- Chaussures de marche
- Articles de voyages
- Vêtements outdoor
- Sacs de couchage
- Raquettes à neige
- Topographie
- Sacs à dos
- Tentes

**Terres d'Aventures**  
5, Rue Pré-Jérôme  
1205 Genève  
Tél. 022.320.67.29  
lu-ve : 10H00 - 18H30  
sa : 9H00 - 17H00



## Un oui enthousiaste!

Après un diaporama sur le projet du local, l'exposé repris ci-dessus, la description des travaux par Laurent Badoux, la situation financière par Daniel Roth et la présentation de la future commission local par André Philipp, la parole a été donnée aux 155 personnes présentes pour toutes questions, suggestions

et critiques. Ensuite, il fut passé au vote à main levée, personne n'ayant requis le vote à bulletin secret.

Le décompte des voix a été effectué par 4 scrutateurs:

- **l'acquisition du local a été approuvée à l'unanimité, sous réserve d'une abstention;**
- l'augmentation de la finance d'entrée à CHF 60.— pour les adultes et à CHF 30.— pour les jeunes jusqu'à 25 ans révolus a été acceptée à l'unanimité;
- l'augmentation des cotisations (CHF 10.— pour les adultes, CHF 5.— pour les jeunes de 15 à 20 ans) a passé à l'unanimité, sous réserve d'une voix contre;
- la création d'une commission local a été décidée à l'unanimité.

Au terme de l'assemblée générale extraordinaire, chaleureuse et émotionnellement intense, tout le monde s'est retrouvé autour d'un verre de clairette pour fêter cette décision historique; le rêve est devenu réalité. Nous tenons à remercier vivement toutes celles et ceux qui ont soutenu ce grand projet; l'enthousiasme que nous avons ressenti a décuplé notre énergie pour concrétiser les travaux envisagés le plus rapidement possible, afin de pouvoir investir le local en 2004; toutes les personnes intéressées à participer à la commission local peuvent s'annoncer auprès du soussigné (022 319 11 26) ou auprès de Paul Trunz (022 329 75 95).

Pour terminer, nous souhaitons que vous vous sentiez dans ce local comme à la maison... à la Maison des Amis Montagnards! ▲▲

*T Robert*



J.F. CHRETIEN

**CLINIQUE  
LA COLLINE**

GENÈVE

Avenue Beau-Séjour 6 CH-1206 Genève  
Tél.: 022 7 022 022 Fax: 022 7 022 033 E-Mail: info@lacolline.ch

## BOSSON

Combustibles et chauffages

6, ch. de la Marbrerie - 1227 Carouge  
Téléphone 022 343 89 50

**RÉVISION DE CITERNES - MAZOUT  
BOIS DE CHEMINÉE**

Chaleureusement vôtre, Louis BERTHET


PLOMBERIE - FERBLANTERIE

## DEVILLE

30 bis, rue des Grottes  
Tél. 022 733 88 27

L'entreprise au travail de qualité

**Bouilleurs électriques et à gaz**



**GARIN FRÈRES**  
Installation sanitaire - Dépannage  
Couverture ferblanterie - Entretien toiture

9C, ch. Mouille-Galand  
1214 VERNIER/GE  
Tél. & fax 022 341 12 25  
Natel 07960 60 555

deville  
en villages  
assure  
bon chauffage!



**Deville  
mazout sàrl**

4, ch. du Moulin-des-Frères  
1214 Vernier/Genève  
Tél. 022 795 05 05



## INSTALLATIONS THERMIQUES

14, chemin Pré-Fleuri · 1228 PLAN-LES-OUATES  
Tél. 022 884 52 00 · Fax 022 884 52 99  
E-mail: info@cfmino.ch

**DÉPANNAGE 24 H / 24 H**

ENTREPRISE TAILLE DE PIERRES

## MELLO & FILS S.A.

Monuments funéraires

20, rue des Moraines - 1227 Carouge - Tél. 022 342 22 74 - Fax 022 342 77 71



A la santé du nouveau local, la fête après le vote



Produits chimie fine et industrielle - Produits piscines

# IDEAL CHIMIC

Produits chimico-techniques et d'entretien - Huiles minérales et synthétiques

Pierre et Marc Berthier

Tél. 022 307 11 80

Route de Saint-Julien 34 - 1227 Carouge

Fax 022 343 38 68

CONSTRUCTIONS BOIS  
CHARPENTE - ISOLATIONS  
LAMBRISSEMENTS

## Entreprise Duret sa



MENUISERIES INTÉRIEURES  
AGENCEMENTS - RÉNOVATIONS  
ESCALIERS

107, avenue de Thônex  
CH-1231 Conches/Genève  
Tél. 022 347 26 66 - Fax 022 789 20 15

## R. SAVOY S.A.

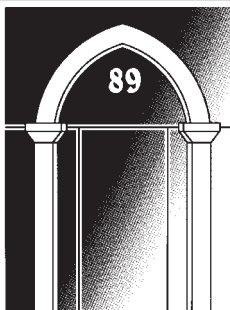
Concessionnaire des S.I.G.



### Entreprise générale d'électricité

- Toutes installations électriques :
- Courant fort
  - Téléphone et informatique
  - Audio-visuel
  - Dépannage 24h/24h
  - Vente et réparation lustrerie

Bd Carl-Vogt 85 - dépôt, Rue de la Marbrerie 7 - atelier  
Rue de la Marbrerie 5 - bureaux, 1227 Carouge  
Tél. +41 22 300 11 11, Fax +41 22 300 20 20  
e-mail: r.savoy@savoy-sa.ch



## POMPES FUNÈBRES A. MURITH S.A.

DEPUIS 1888, AIDE LES FAMILLES EN DEUIL

Salons funéraires privés  
Accueil - Visites - Recueillement

89, BD DE LA CLUSE - GENEVE  
TELEPHONE 24H./24. 809 56 00



## BESSON DUMONT

AGENCE IMMOBILIERE  
MAISON FONDÉE EN 1871

AGENCE PRINCIPALE GENERALI - ASSURANCES TOUTES BRANCHES  
5, bd du Théâtre - 1204 Genève - Tél. 022 310 00 88

## Situation financière au 3 juin

Suite à la présentation et à l'acceptation du projet, plusieurs autres membres se sont encore manifestés et ont fait des promesses de dons pour près de Fr. 10'000.—. Ainsi, le total du financement se monte actuellement à Fr. 732'800.—, soit un peu plus que 95% de l'investissement total.

Pour les personnes qui désirent encore s'annoncer pour des souscriptions et des dons, le talon ci-dessous peut être utilisé; il n'est jamais trop tard pour soutenir notre maison.

Pour les personnes qui ont déjà exprimé leur soutien, nous les informons qu'elles recevront dans le courant de ce mois une lettre les invitant à régler leur promesse d'ici à cet automne.

Nous nous réjouissons du grand succès de ce projet mobilisateur.

Le trésorier Daniel Roth



### PROMESSE DE PARTICIPATION AU FINANCEMENT DU LOCAL

Je, soussigné, \_\_\_\_\_

domicilié \_\_\_\_\_

formule par la présente une **promesse** de:

- souscription de \_\_\_\_\_ part(s) de CHF 500.—,
- don de CHF \_\_\_\_\_

Date: \_\_\_\_\_ Signature: \_\_\_\_\_

Souhaitez-vous que votre participation reste confidentielle?  oui  non  
A retourner à: Amis Montagnard - Case postale 5247 - 1211 Genève 11

*Enfin une destination qui sera appréciée par tous les membres du club. En effet, si j'ai bien compris, le club aura enfin sa bibliothèque officielle dans le nouveau local. Même s'il ne faut pas précipiter les événements, le temps passe vite et je peux vous assurer que je m'efforcerai de faire en sorte que les livres soient disponibles en même temps que la parution des articles.*

## Randonnée pédestre

### 100 itinéraires du Jura aux Alpes dans les Montagnes de Suisse Romande

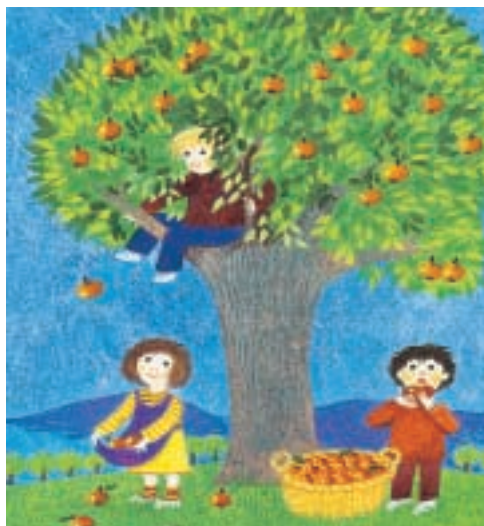
François Labande - 272 pages - 16 pages couleur  
Fr. 39.— Editions Olizane - www.olizane.ch



Pour les assidus de la rubrique, je ne vous la ferai pas. En effet, il y a six ans un petit article mentionnait la première édition de ce guide. Qui dit 2<sup>e</sup> édition mentionne en général succès de la 1<sup>re</sup>, alors cela vaut bien ces quelques lignes d'annonce.

Le côté pratique des informations transmises par les guides de toute la série «Labande» n'est plus à démontrer. Celui-ci est en particulier intéressant en proposant une très grande variété de randonnées, qui plus est sur une vaste région. En effet, cela va d'un total de 3 h pour le Mont de l'Arpie au col de la Forclaz jusqu'à 9 jours pour le Tour du Mont-Blanc. Les renseignements pratiques sont actualisés, autrement toutes les randonnées y sont identiques. La partie «Une certaine philosophie de la randonnée» garde toute son importance si nous voulons pouvoir toujours apprécier nos belles montagnes en les préservant. Pour ma part, il procure une excellente source pour diversifier les randonnées tout en évitant les mauvaises surprises des itinéraires trop improvisés. Notamment grâce aux classements par durée, par difficulté, par région et alphabétique. ▲▲

Reynald



**HUG**  
Hôpital des enfants  
Urgences Médico-Chirurgicales de Pédiatrie  
Rue Micheli-du-Crest 24  
1205 Genève

Genève, le 20 janvier 2003

Amis Montagnards  
Section Loisirs  
Isabelle Terrier  
CP 5247  
1211 Genève 11

Chers enfants des Amis Montagnards,

Un grand merci pour tous les cadeaux que vous nous avez gracieusement donnés.  
Ils ont fait la joie des enfants qui sont venus consulter aux urgences de pédiatrie pendant les fêtes de Noël.

Sincèrement. Toute l'équipe des UMCP



# PROGRAMME DES COURSES DE RANDONNÉE PÉDESTRE

- Samedi 28 juin**                    **Initiation au canyoning**  
*(Philippe Bernard et Cathy Vigny).*
- Dimanche 29 juin**            **Rando botanique**  
*(Markus Gnaedinger et Claire-Lise Webrli).*  
Nos deux spécialistes nous emmèneront à la découverte des petites fleurs cachées dans les lapiaz des Rochers de Leschaux.
- Samedi 5 juillet**                **Mont Billat en traversée, 1894 m**  
*(Jean-Luc Mas et Cathy Vigny).*  
Avec quelques passages raides, cette course s'adresse à des randonneurs confirmés. 6-7 heures.
- Dimanche 13 juillet**        **Crêt de Chalam, Jura**  
*(Armand Roman et Fabien Wermeille).*  
Superbe belvédère au-dessus de la vallée de la Valserine. 5 h environ.
- Samedi 19 et  
dimanche 20 juillet**        **Col de la Terrasse**  
*(Martine Dubosson et Fabien Wermeille).*  
Nuit au chalet de la Loriaz. La région est magnifique et réputée pour ses gazons fleuris. 3 heures + 6 heures env.
- samedi 26 juillet**              **Mont Charvin, 2409 m**  
*(Jean-Luc Mas et Martine Dubosson).*  
Belle pyramide qui domine la chaîne des Aravis au nord, les Bauges au sud, la Tournette à l'ouest, la chaîne de Belledone et la Vanoise à l'est. Le terrain délité et parfois glissant limite cette course à des personnes ayant le pied sûr. 6 heures.
- Samedi 26 et  
dimanche 27 juillet**        **Circuit du col du Rocher Blanc**  
*(Georges Besse et Pierre Perone).*  
Randonnée évoluant dans un cadre sauvage, dans le parc de la Vanoise, avec un petit tour en Italie. 8 heures en tout.

## WEEK-END IGLOO...

Nous étions cinq petits lutins à l'aube ce samedi quinze mars. Avant de chausser les escarpins et d'affûter les skis, nous sommes tombés sur les gnomes des familles de la même contrée au café de Bourg-Saint-Pierre. Ils étaient heureux de connaître nos futures aventures au clair de lune, les oreilles toutes ouïes, mais la mine un brin refroidie... Après quelques heures de montée sur une pente marquée par les restes d'avalanche, nous avons déniché le lieu-dit...



Grâce à l'expérience du lutin habile (Jean), du coup de scie des frères lutins (Mathias et Laurent), des bras hyper musclés du lutin rêveur (Mélissa) ainsi que du lutin frileux (moi-même), deux beaux igloos ont été pensés, construits, lissés et pomponnés côte à côte et firent fantasmer les âmes masculines... Le soir, nous avons même reçu la visite de deux campeurs des montagnes, réchauffant les cœurs frileux avec quelques bonnes surprises. Entre le souper exquis et de succulentes tartines, le tout concocté par Mathias, nous avons quand même passé une nuit frileuse sous le regard des étoiles étonnées. Aux aurores, nous sommes partis vers d'autres cimes, au col de Panosière, puis une tentative, même deux, vers le Combin de Bovère. Les routes devenant de plus en plus escarpées, nous avons renoncé avec sagesse au sommet. Et, pour se refaire une santé, les deux frères lutins se sont mis aux crêpes confitures maison sur réchaud «msr» pour nourrir les bouches gourmandes face à un magnifique panorama.

Finalement, nous sommes rentrés au coucher du soleil, éblouis par ce week-end ensoleillé et plein de simplicité. Entre deux sourires, Mathias a livré que c'était sa première course en tant que «chef», sous la haute surveillance de Laurent. Un grand merci à vous deux! ▲▲

Claire-Lise



## UNE PETITE FOLIE

En ce mercredi 3 septembre avec nos chers Anciens

Bien chers,

Las de cette mer dite de glace, impure et noirâtre, engoncée dans son dernier goulet, des silences obscurément salés, et pourtant be(o)xiens, de cette descente bien trop courte sur un Rhône dormant, (comme la Belle au Bois...), ou de cette envolée mécanique à l'assaut d'un sommet molésorien râpé, il fallait absolument que je sème un tantinet de fantaisie et de gâité au seuil de notre prochaine expédition, en 3 mots ce petit grain de folie...



Vu le nombre toujours croissant d'heureux participants à ces ébats annuels, (malgré les départs inopinés de nos chers Armand PYTHON et Pierre BERTHET), nous serons cependant promenés par un tout bel engin tracté, hélas limité à 54 places, tous sexes de ses occupants et chauffeur confondus.

Dans ces conditions et de façon à vous assurer une bonne place dans icelui, chacune avec vue sur le paysage garantie, «les ayant-droits» (+ de 50 ans d'assiduité aux Amis), recevront d'ici huitaine ma babillarde habituelle les engageant à s'inscrire sans tarder, eux et leurs épouses (si besoin...) pour s'assurer de vivre intensément ces félicités promises.

A très bientôt donc et n'oubliez pas qu'«est Sage, l'homme qui sait maîtriser ses folies»... ▲▲

---

## 1922 - PIERRE BERTHET - 2003

Les absences répétées d'un Bulletin primesautier ne m'ont hélas pas permis de vous annoncer en temps voulu le décès d'un être très cher, Ami exemplaire, fidèle Ancien qui ne manqua aucune de nos escapades depuis la création de notre groupe des Aînés, et qui très certainement serait parmi nous aujourd'hui.

Il sera des nôtres, en pensées, ce 3 septembre prochain. ▲▲

**PP**

1200 Genève 2

Chang. d'adr. et numéros  
non distribués à remettre à  
A. KORTMÖLLER, 20, ch.  
Pré-Cartelier, 1202 Genève

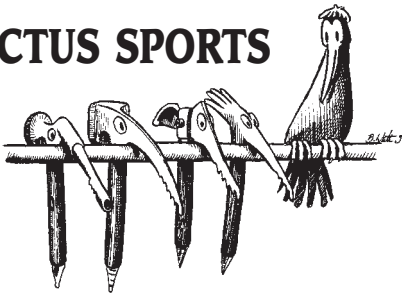
## Imprimerie des Bergues P. et J. Chevalier

Offset, Typo, Thermogravure,  
Impression numérique

Rue Saint-Joseph 18 Tél. 022 343 17 76 [www.bergues.ch](http://www.bergues.ch)  
1227 Carouge Fax 022 300 17 76 [info@bergues.ch](mailto:info@bergues.ch)



## CACTUS SPORTS



Bernard WIETLISBACH

Rue du Pont-Neuf 4  
1227 Carouge

Téléphone 022 300 30 01

Téléfax 022 300 30 09

Lu, Ma, Je: de 9 h à 19 h

Me et Ve: de 8 h à 18 h 30

Samedi: de 10 h à 16 h

## AMIS MONTAGNARDS

Club fondé en 1898  
Section de ski affiliée à la F.S.S.

CP 5247 · 1211 Genève 11 · CCP 12-1799-1 · Site internet : [www.amis.ch](http://www.amis.ch)  
Réunions le mardi dès 19 h 30 au Café-restaurant du Tennis-Club de Carouge,  
Chemin Charles-Poluzzi 42, Carouge, tél. 022 342 52 51

.....  
**Président:** Robert Assael, rue de l'Athénée 35, 1206 Genève, 022 319 11 26 (prof.)

**Vice-président:** Denis Mégevand, IF ch. des Pontets, 1291 Commugny, 022 776 23 07

**Rédacteur:** Emmanuel Rossi, Route d'Annecy 56A, 1256 Troinex, 022 346 44 63 (privé), 022 705 04 79 (prof.)  
.....

**Trésorier:** Daniel Roth, 022 880 07 00

**Rando. pédestre:** Cathy Vigny, 022 757 40 44

**Fichier:** André Kortmoeller, 022 734 06 52

**Loisirs:** Isabelle Terrier, 022 750 12 80

**Ski et surf:** Manuel Sancosme, 022 753 40 09

**Jeunesse:** André Philipp, 022 757 62 28

**Ski de fond:** Yves Oestreicher 022 758 16 06

**Gymnastique:** Antje Schmitt, 022 784 67 37

**Rando. à ski:** Michel Philipp, 022 342 97 10

**Chalet:** Damien Mabut, 022 343 81 56

**Alpinisme:** Paul Trunz, 022 346 56 29

