



L'AMI MONTAGNARD

mars 2009

la montagne à l'état pur

PASSE MONTAGNE

Genève - Lausanne - Monthey

Montagne

Escalade

Trekking

Voyage



Bvd. Carl-Vogt 32 1205 Genève CH-Suisse

www.passemontagne.ch

PROGRAMME

Mars 2009

samedi 21

– Rando Gastro (rando à ski)

dimanche 22

– Pointe des Grands, 3100 m
(rando à ski)

mercredi 25

– Cours d'escalade initiation 1, MAM
(escalade)

samedi 28

– Fil Rouge (rando à ski)
– Col des Chasseurs, 2525 m
(rando à ski)

samedi 28 et dimanche 29

– Formation glacier (rando à ski)
– Week-end dans le Val d'Hérens
(rando à ski)
– Sortie moniteurs de ski & snow-
board (ski alpin & snowboard)

Avril 2009

mercredi 1er

– Cours d'escalade initiation 2, MAM
(escalade)

samedi 4

– Aiguille des Chamois, 2902 m
(rando à ski)

samedi 4 et dimanche 5

– Dôme de la Sache, 3606 m
(rando à ski)

samedi 18 et dimanche 19

– Mont Rogneux, 3083 m
(rando à ski)
– Strahlhorn, 4190 m (rando à ski)

mercredi 22

– Cours d'escalade initiation 3, MAM
(escalade)



Il y a en alpinisme, comme dans de nombreuses choses d'ailleurs, des standards d'évaluation qui changent d'échelle. En termes de difficultés alpines, aussi bien dans les disciplines de l'escalade pure, du mixte, que de l'himalayisme, on a déjà assisté à l'explosion des cotations. C'est dans le domaine du temps d'ascension qu'on peut rigoler maintenant, en observant de près ce qui se passe. La face nord des Droites en 8 heures et 30 minutes à la fin des années soixante, les trois faces mythiques de l'envers du Mont-Blanc en 11 heures et la Directe américaine aux Drus en 3 heures et 10 minutes au début des années quatre-vingts, c'est quasi fini, bien que ce soit avec ce dernier exploit que les choses ont commencé à changer.

En effet la mesure du temps d'ascension a passé de la journée, à l'heure, puis à la minute, enfin - et c'est le cas maintenant - à la seconde. Hormis l'exploit en lui-même, c'est la préparation physique, la préparation du matériel et le fait de courir sur la paroi qu'on peut saluer. Car, pour faire des temps pareils, il faut courir, et ça n'est pas un vain mot, et il faut le faire avec les pieds et avec les mains. La vidéo montrant Ueli Steck réalisant sa face nord de l'Eiger en 2 heures, 47 minutes et 33 secondes, ou celle où on voit l'Américain Dean Potter aux prises «rapides» avec les fissures du Nose, sont éloquentes. Le record pour ce dernier est de 2 heures, 37 minutes et 5 secondes. On compte plutôt, pour les alpinistes «normaux» entre 2 et 4 jours pour l'Eiger et entre 4 et 12 jours pour le Nose. Si cela vous décourage, dites-vous qu'on peut quand même «courir» la Nationale et la liquider en 15-20 minutes.

Comme ne dirait certainement pas Jean de la Fontaine: «Rien ne sert de partir, il faut courir dans les temps.»▲▲

Mann.

Sommaire

Edito	3
Communications	5
Concours nocturne	7
Alpinisme	9
Récits	10
Les Amis aux quatre vents	14

Ont participé à ce numéro : F. Neuhaus, C. Peretti, A. Roessinger

Crédits photographiques : Ph. Bernard, E. Rossi

Couverture : Descente de la Vallée Blanche

Produits chimie fine et industrielle - Produits piscines

IDEAL CHIMIC

Produits chimico-techniques et d'entretien - Huiles minérales et synthétiques

Pierre et Marc Berthier

Tél. 022 307 11 80

Route de Saint-Julien 34 - 1227 Carouge

Fax 022 343 38 68

CONSTRUCTIONS BOIS
CHARPENTE - ISOLATIONS
LAMBRISSEMENTS

Entreprise Duret sa

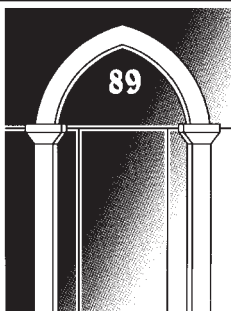


MENUISERIES INTÉRIEURES
AGENCEMENTS - RÉNOVATIONS
ESCALIERS

107, avenue de Thônex
CH-1231 Conches/Genève
Tél. 022 703 40 90 - Fax 022 703 40 98

GARIN FRÈRES
Installation sanitaire - Dépannage
Couverture ferblanterie - Entretien toiture

9C, ch. Mouille-Galand
1214 VERNIER/GE
Tél. & fax 022 341 12 25
Natef 07960 60 555



POMPES FUNÈBRES
A. MURITH S.A.
DEPUIS 1888, AIDE LES FAMILLES EN DEUIL

Salons funéraires privés
Accueil - Visites - Recueillement

89, BD DE LA CLUSE - GENEVE
TELEPHONE 24H./24. 809 56 00

BDD & Cie
Régisseurs Privés
— depuis 1871 —

Agence Principale Generali Assurances
Membre Fondateur SR & GRPG

5, bd du Théâtre · Case postale 5745 · CH-1211 Genève II
Tél. 022 545 66 66 · Fax 022 545 66 99 · E-m. info@bdd.ch · Web www.bdd.ch

————— Besson, Dumont, Delaunay & Cie SA · Agence Immobilière



Info membres

présenté-e-s par

Admissions

Christine Bonvin
 Christian Bréthaut
 Sylvie Erne
 Sylvia Frei
 Serge Guinot
 Marc Hochmann
 Tom Payne
 Rafael Ruiz Del Portal
 Daniel Scheiwiller
 Baptiste Schwob
 Niels Van Eldik
 Nadine Von Aarburg

Inès Thoms et Catherine Mange
 Yves Maumary et Gilbert Lippuner
 Adrian Holloway et Hélène Besse
 Jean-Marc De Chastonay et Thierry Froidevaux
 Bertrand Muller et Roger Buehler
 Adrian Holloway et Cédric Portier
 Denis Mégevand et Claire Ackermann
 Sébastien Jossi et Sara Pfiffner
 Jean-Marc De Chastonay et Thierry Froidevaux
 Daniel Roth et Teresa Benson
 Nicole Petitpierre et Isabelle Pichon
 Yves Maumary et Gilbert Lippuner

Réintégrations : Anna Benson, Sarah De Siebenthal

Démission : Michel Bertossa

Message

Notre cher rédacteur, Emmanuel Rossi, a perdu son frère aîné Jean-Dominique le 23 février dernier. Nous présentons à Manu et à sa famille nos plus sincères condoléances.

Denis

Attention, attention !!

Le prochain tournoi de jass c'est

mardi 19 mai

Réservez votre soirée et entraînez-vous!

Réservation du chalet

Libre Disponible Occupé

Les inscriptions se font seulement via le site [www.amis.ch / chalet / demande de réservation](http://www.amis.ch/chalet/demande_de_reservation).

Avril						
L	M	M	J	V	S	D
		1	2	3	4	5
6	7	8	9	10	11	12
13	14	15	16	17	18	19
20	21	22	23	24	25	26
27	28	29	30			

Mai						
L	M	M	J	V	S	D
				1	2	3
4	5	6	7	8	9	10
11	12	13	14	15	16	17
18	19	20	21	22	23	24
25	26	27	28	29	30	31

Juin						
L	M	M	J	V	S	D
1	2	3	4	5	6	7
8	9	10	11	12	13	14
15	16	17	18	19	20	21
22	23	24	25	26	27	28
29	30					

Des menuisiers qui aiment leur métier

DELL'ACQUA S.A.

Pierre Marti, directeur

Agencement de magasins - Menuiserie - Ebénisterie
Thermovitrage - Fenêtre PVC

37, ch. J.-Philibert-de-Sauvage - 1219 Châtelaine/GE - Tél. 022 796 15 88

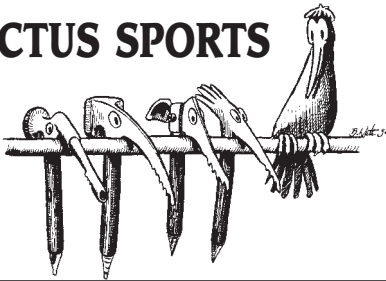
TOUT POUR LE SPORT

4, ch. de la Fontaine 1224 Chêne-Bougeries

Tél. 022 349 26 87

MB sports
MARCEL BRUNNER

CACTUS SPORTS



Bernard WIETLISBACH

Rue du Pont-Neuf 6
1227 Carouge

Téléphone 022 300 30 01
Téléfax 022 300 30 09

Lu, Ma, Je: de 9 h à 19 h
Me et Ve: de 8 h à 18 h 30
Samedi: de 10 h à 16 h

Combustibles et chauffages

6, ch. de la Marbrerie - 1227 Carouge
Téléphone 022 343 89 50

RÉVISION DE CITERNES - MAZOUT - BOIS DE CHEMINÉ

BOSSON



BOULANGERIE-PÂTISSERIE SALON DE THÉ
WOLFSBERG

CHAMPION D'EUROPE
DE LA BOULANGERIE
MATRISE FÉDÉRALE

5, PLACE DU TEMPLE 1227 CAROUGE
TÉL 022 342 32 19 - FAX 022 300 27 04

Résultats du concours nocturne

HOMMES

CLT	DOS	NOM	PRENOM	ANNNE	CATEGORIE	MANCHE 1	MANCHE 2	TEMPS
1	45	EISENEGGER	Sean	1999	S1	00:47.66	00:47.37	00:47.37
2	46	BURRI	Thibaud	2000	S1	00:55.77	00:50.22	00:50.22
3	47	HOFMANN	Yvan	2000	S1	00:57.59	00:58.44	00:57.59

CLT	DOS	NOM	PRENOM	ANNNE	CATEGORIE	MANCHE 1	MANCHE 2	TEMPS
1	16	SANCOSME	Manuel	1965	S4	00:38.16	00:41.07	00:38.16
2	22	WASEM	Stephan	1968	S4	00:39.07	00:39.66	00:39.07
3	19	EISENEGGER	Patrick	1966	S4	00:39.25	00:40.24	00:39.25
4	15	RENEVIER	Thierry	1961	S4	00:40.14		00:40.14
5	23	GUILERMIN	Stephane	1972	S4	00:40.58	00:40.29	00:40.29
6	17	CAMPORINI	Pascal	1965	S4	00:41.04	00:42.06	00:41.04
7	49	SCHNEEBERGER	Denis	1962	S4	00:41.31	00:41.63	00:41.31
8	13	BURRI	Pierre	1961	S4	00:41.36	00:42.59	00:41.36
9	12	NEF	Patrick	1958	S3	00:41.60	00:43.91	00:41.60
10	18	HOFMANN	Frédéric	1966	S4	00:43.78	00:43.83	00:43.78
11	11	ASSAEL	Robert	1953	S3	00:46.73	00:47.49	00:46.73
12	21	REICHLIN	Emmanuel	1968	S4	00:51.29	00:49.07	00:49.07

CLT	DOS	NOM	PRENOM	ANNNE	CATEGORIE	MANCHE 1	MANCHE 2	TEMPS
1	29	HUWILER	Cédric	1988	S5	00:36.64	00:37.52	00:36.64
2	24	MEICHTRY	Grégory	1977	S5	00:39.30	00:39.42	00:39.30
3	26	WEBER	Florian	1985	S5	00:40.15		00:40.15
4	25	STOEKLIN	Sébastien	1979	S5	00:40.91		00:40.91
5	28	MCLAREN	Alain	1985	S5	00:45.73	00:44.24	00:44.24

CLT	DOS	NOM	PRENOM	ANNNE	CATEGORIE	MANCHE 1	MANCHE 2	TEMPS
1	32	NEF	Laszlo	1993	S6	00:38.35	00:38.03	00:38.03
2	30	CENE	Alexandre	1990	S6	00:39.75		00:39.75
3	31	REICHLIN	Benjamin	1992	S6		00:44.04	00:44.04

CLT	DOS	NOM	PRENOM	ANNNE	CATEGORIE	MANCHE 1	MANCHE 2	TEMPS
1	39	NEF	Tanguy	1996	S7	00:38.76	00:38.27	00:38.27
2	40	CADEI	Mathieu	1996	S7	00:41.75		00:41.75
3	37	REICHLIN	Mathieu	1996	S7	00:42.49	00:43.02	00:42.49
4	43	MONBARON	Maxyme	1997	S7	00:43.56	00:43.07	00:43.07
5	33	BURRI	Loïc	1994	S7	00:43.62	00:44.39	00:43.62
6	35	SANCOSME	Arnaud	1995	S7	00:44.09	00:44.19	00:44.09
7	42	RENEVIER	Lionel	1997	S7	00:50.70	00:46.05	00:46.05
8	38	WALTER	Yokin	1996	S7	00:47.20	00:46.41	00:46.41
9	41	EISENEGGER	Ilian	1997	S7	00:46.88	00:47.67	00:46.88

SURF

CLT	DOS	NOM	PRENOM	ANNNE	CATEGORIE	MANCHE 1	MANCHE 2	TEMPS
1	51	WYSS	Steven	1994	SNH	01:06.08	01:02.94	01:02.94
2	48	BONAGLIA	David	1996	SNH	01:08.54	01:11.95	01:08.54

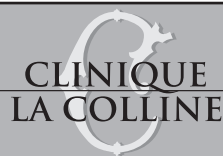
FEMMES

CLT	DOS	NOM	PRENOM	ANNNE	CATEGORIE	MANCHE 1	MANCHE 2	TEMPS
1	50	SCHNEEBERGER	Elea	1998	S1	00:44.55	01:08.31	00:44.55
2	9	WOLFSBERG	Emma	2000	S1	01:01.30	00:57.79	00:57.79

CLT	DOS	NOM	PRENOM	ANNNE	CATEGORIE	MANCHE 1	MANCHE 2	TEMPS
1	2	NEUHOFFER	Lisi	1967	S4	00:43.54	00:43.96	00:43.54
2	1	EISENEGGER	Estrella	1965	S4	00:46.06	00:48.43	00:46.06
3	3	GONZALES	Victoria	1972	S4	00:51.64	00:51.42	00:51.42

CLT	DOS	NOM	PRENOM	ANNNE	CATEGORIE	MANCHE 1	MANCHE 2	TEMPS
1	4	GUILERMIN	Carole	1981	S5	00:40.05	00:40.89	00:40.05
2	5	NEF	Tamara	1991	S6	00:40.28	00:40.41	00:40.28
3	6	PHILIPP	Nathalie	1992	S6	00:40.60	00:45.71	00:40.60
4	7	RENEVIER	Maude	1995	S7	00:44.55	00:46.70	00:44.55

Merci aux organisateurs: Olivier Schickli et Fabien Neuhaus



CLINIQUE
LA COLLINE

GENEVE

tradition & modernité

Avenue de Beau-Séjour 6
Tél. 022 7 022 022
www.lacolline.ch

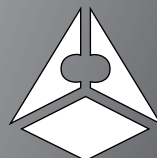
Deville Sanitaire s.a.

Eau - Gaz

30 bis, rue des Grottes - 1201 Genève - Tél. 022 733 88 27 - Fax 022 733 87 30

Imprimerie des Bergues SA

Offset, Typo, Thermogravure,
Impression numérique



Rue Saint-Joseph 18 Tél. 022 343 17 76 www.bergues.ch
1227 Carouge Fax 022 300 17 76 info@bergues.ch



gestion d'énergies
depuis 1925 www.mino.eu

Chemin du Pré-Fleuri 14 Case postale 143 1228 Pflan-les-Quates/Ge TVA N° 144 441
T +41 22 884 52 00 info@mino.eu Service +41 22 884 52 52 F +41 22 884 52 99

**Favorisez
nos
annonceurs**

ENTREPRISE TAILLE DE PIERRES

MELLO & FILS S.A.

Monuments funéraires

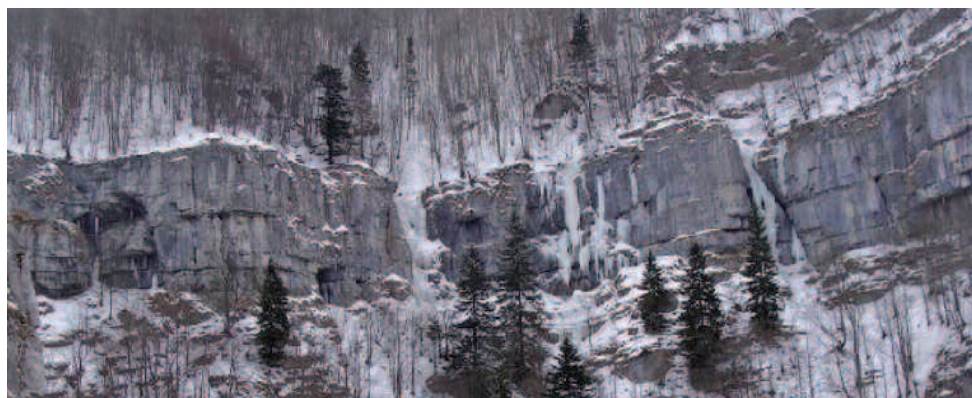
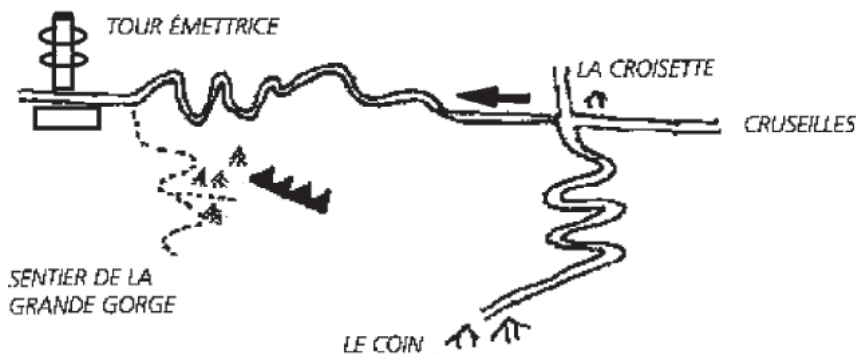
20, rue des Moraines - 1227 Carouge - Tél. 022 342 22 74 - Fax 022 342 77 71

Salève Cascades de Glaces

Avec cet hiver froid à Genève, il est très facile de «cascader» pas loin de chez nous. Le haut de la Grande Gorge est le secteur où se trouve le plus grand nombre de cascades qui répondent aux doux noms de: La Gorge (II/4), Rideau à Jacot (II/5+), L'arpinguy (II/6+ M6), Jacoville (II/5+), Quito (III/6 M7) (de gauche à droite).

Itinéraire: parking à côté de la tour émettrice, descendre le chemin de la grande gorge sur 500m. A la hauteur de la première barre rocheuse, prendre à gauche et traverser la forêt en direction des cascades. Rappel dans les arbres.▲▲

C. Peretti



Annonces

Notre journal L'Ami montagnard est à la recherche d'annonceurs. Rappelons que le bulletin est tiré à plus de 1000 exemplaires et lu par plus de 2000 lecteurs genevois. Il paraît 10 fois par an et constitue ainsi un support important.

Les annonceurs de L'Ami montagnard facilitent sa publication et contribuent consécutivement à l'existence du club. Qu'ils en soient vivement et sincèrement remerciés. De plus, les prix sont réellement attractifs.

Si vous êtes intéressé, vous pouvez prendre contact avec Emmanuel Rossi (079 772 98 16 ou emmanuel.rossi@bluewin.ch).

Un Fil Rouge au rappel

Mont Gardy depuis La Planche, par le col de la Croix, le lac de Lovenex, et le couloir NO du mont Valeur samedi 17 janvier 2009. Selon une tradition ancestrale mais très théorique, le Fil-Rouge (qui désormais mérite ses majuscules) est une race de courses dont l'ambition affichée est de faire progresser les participants dans leur niveau de technicité vis-à-vis de la rando à ski. Il est également de bon ton de ne pas poser, avant l'heure H du jour J, la question de savoir ce qui est au programme, Philippe adorant nous faire des surprises. Dans la pratique, nous progressons effectivement, mais ladite progression aurait une fâcheuse tendance à être digitale étant donné que, lorsque les conditions météo le permettent, le programme de l'année s'effectue en entier sur les premières heures du premier Fil Rouge...

Ainsi donc, nous partîmes dès potron-minet (7h15 au bureau des autos, c'est pas encore inhumain) pour rejoindre Saint-Gingolph et La Planche. Après un trop bref arrêt technique « Titi-Caca » (ti-café + ti-caca) à Tourronde (dont nous ne nous vantâmes pas trop, étant arrivés les derniers à pied d'œuvre), nous voici parés à escalader tout ce qui nous passera sous les peaux. Le temps est beau et nous montons gaiement à un rythme qu'il nous faut bien lui aussi qualifier d'humain (400m/h) et certains réalisent que la conversion est un art que seuls les prosélytes ont dans les gènes. Le soleil nous attend au col et seuls ceux qui connaissent le Fil-Rouge se félicitent de ne porter dans leur sac que quelques victuailles rapides à mettre en bouche, mâcher et avaler. Les novices porteront leur gougelhof, financier ou pan-bagnat jusqu'au retour, sans jamais trouver l'occasion ni surtout le temps de l'ingurgiter. Si on ne vous l'a pas dit : au Fil-Rouge, n'emportez que des raisins ou abricots secs, des barres de céréales, ou un quelconque patator à usage rapide ; c'est une loi de base !

Et j'enlève les peaux (à déclamer sur l'air de « Louxor j'adore », SVP) pour descendre sur le lac de Lovenex couvert de neige qu'on traverse sans autre forme de procès (la queue entre les jambes, cela dit, pour ce qui me concerne)... et je remets les peaux sur la mémère (euh, ... pardon : sur le même air !), et même les couteaux pour attaquer le « gras » de la course, soit le Mont Gardy, le point culminant du petit massif que nous grimpons. La vache ! Ça côtoie un max et de plus en plus ! Ça côtoie même tellement qu'on se retrouve rapidement avec les crampons et les bâtons, puis carrément le piolet, dans un couloir de plus en plus étroit et de plus en plus raide (le couloir NO du Mont Valeur, un becquet situé à côté du Mont Gardy), avec tout le barda sur le dos. La neige est encore assez légère et on patine pas mal dans la semoule, ce qui a tôt fait de nous fusiller les cuisses. Cerise sur le gâteau, en haut du couloir, ya 6 mètres à pic ! Pour nous rassurer, Philippe parle de poser une corde. En attendant, c'est Thierry qui s'y colle et qui se bouffe la corniche sommitale à grands coups de dents et de piolet (et avec un seul crampon, s'il vous plaît). Ce léger entremets digéré, il nous envoie effectivement une corde salvatrice qui, une fois de plus, va nous dégrader une belle course, initialement cotée « AD- », en vulgaire « PD ». Surprise ! La corde n'est pas « posée » comme annoncé, c'est en fait Thierry qui la tient et nous assure. Ceux (comme moi) qui se sont allégrement pendus après se mangent un bref instant

de honte (vite passé) et essaient de profiter du court répit pour s'alimenter furtivement... Et je renlève les peaux ()!

«- Andrééé!» m'appelle-t-on doucereusement...

«- Ouiiiiiii?» réponds-je sur le même ton...

«- Viens te mettre au bout de la corde!»

...Ça pouvait pas rater, on a besoin d'un gros lard pour faire le piton rocheux humain et c'est pour bibi! Et voilà que je me fade toute la troupe sur l'estomac...

Adieu noisettes, raisins et abricots secs, tu grignoteras plus tard!

Je passe les péripéties du rappel (sans encombres)... Une fois la corde récupérée (elle ne voulait plus descendre après le passage du dernier, encore Thierry, qui est remonté deux fois pour la décoincer), on attaque du ski, et du vrai, oh ben! Les jambes peinent; les 40° du couloir se font sentir aussi bien en difficulté réelle que sur le pouls qui bat la chamade. Ça couillemollisse sec, ça dérape beaucoup, ça enchaîne pas beaucoup de virages, mais ça passe. Arrivés en bas, on remet les peaux (), on retransverse le lac (maman!), on remonte au col (pffffhh...), on renlève les peaux () et on attaque la dernière descente, normale celle-là, avant de regagner les voitures pour un apéro bien mérité dans le premier troquet à gauche (yeahhh!).

Allez, tous en chœur: «Bravo les chefs de course, on aime beaucoup ce que vous faites!»▲▲

André Roessinger



Un fil rouge « Gargantuesque »

Couloirs et pentes autour du Pic de la Corne, depuis Mont d'Evian, samedi 21 février 2009

Alors là, vous allez pas le croire, on tient un vrai scoop : On a mangé pendant un Fil-Rouge ! Non non, vous m'avez pas compris : On n'a pas juste mangé ; on a vraiment mangé, comme si c'était une rando-gastro, euh... sauf pour la partie gastro... Ouais, je vois que vous pigez toujours rien, y faut donc que je m'explique : Vu qu'on était tous au fait des Fils-Rouges passés, on n'avait pris à manger que quelques graines à oiseaux, raisins secs et autres noisettes, des trucs vite avalés à la sauvette, quoi, au cas où... et là, on a fait des vraies pauses, au soleil, sans vent, le cul au chaud sur les skis, d'une durée de bien vingt minutes, et même plusieurs fois, je vous dis, du jamais vu quoi !

Tout fout le camp ! Pourtant la journée avait très bien commencé : On annonçait beau temps sur le Chablais (et moins beau dans les Aravis où d'autres Amis faisaient une rando « initiation », ce qui réchauffait d'autant nos cœurs à l'idée de leurs regrets quand ils allaient savoir notre veine) et, dans la voiture, Gilbert Olivier et moi avions même amorcé une discussion hautement philosophique visant à résoudre une majorité des problèmes de l'humanité, et en particulier tous ceux



des banquiers privés suisses, bref, une de ces discussions qu'on ne peut tenir qu'avec des esprits supérieurement affûtés comme on n'en rencontre presque plus qu'aux Amis. Puis, après avoir évacué les formalités préliminaires à une ascension sereine (la libération métaphysique matinale de l'esprit, en quelque sorte) (je me comprends...), et après s'être regroupés au dessus du hameau du Mont d'Evian, on avait attaqué la montée juste comme d'habitude, en entonnant haut et fort quelques uns de ces sublimes chants grégoriens qu'AC/DC composa dans la deuxième moitié du haut 20^e siècle. A ce propos, connaissez-vous par exemple «highway to ciel», l'un des plus inspirés de ces chefs-d'œuvre? Dans la beauté d'un matin alpin enneigé, ce chant puissant et mélodieux est absolument magique et, de plus, c'est un excellent test à avalanches. Mais je m'égare et vous propose de revenir derechef à notre propos: Rien ne pouvait donc laisser deviner la révolution qui sourdait dans les cœurs aux méandres tortueux de nos chefs de course.

Après avoir vaillamment dépassé une colonne du Ski-Club d'Onex (je crois), colonne comportant d'ailleurs deux traîtres-aux-Amis dont je tairai les noms (jusqu'à un niveau raisonnable de rétribution, s'entend), tout soudain, PAF!, on s'arrête sans crier gare (y'en avait pas de gare, d'ailleurs, donc jusque là tout paraissait encore normal) et on fait une pause d'une longueur caïman échevelée (c'était une femelle). Tout le monde se regarde interloqué et, au bout de cinq minutes, les plus audacieux extraient subrepticement deux noisettes de leur sac, baissant la tête en attendant un inéluctable et sec: «Bon, on y va!» qui ne vient pas. Voilà qu'ils se prennent à espérer et poussent la folie jusqu'à oser croquer lesdites noisettes, le plus silencieusement possible, affichant un air coupable qui devait se voir à cinquante mètres et... rien, il ne se passe rien! On aurait pu bouffer tout le sachet qu'il ne se serait rien passé. On n'y croit encore pas. Après ce suspense insupportable autant qu'interminable, on repart enfin, toute la troupe fortement déstabilisée... Mais que se passe-t-il donc? Le cœur me serrait à l'idée que nous ne le saurons peut-être jamais...

Par la suite, des pauses comme ça, on en a fait trois, longues, ensoleillées et nourries des frugales agapes emportées (j'ai terminé tout ce que j'avais, c'est vous dire)! Fallait voir la tête des participants! Complètement paumés, qu'ils étaient, des zombies sans âme, des brebis égarées dans la montagne, sans repères à quoi s'accrocher. Il ne faut plus nous faire ce coup là, Philippe et Laurent, nos petits cœurs sont bien trop fragiles pour de telles émotions fortes! Inutile de vous dire que l'ambiance était bizarre au bistrot après la course, on se regardait en chiens de Fayence, cherchant qui avait pu tant merder pour qu'on en arrive là. Eh bien je me vois aujourd'hui réduit à conclure qu'on ne sait toujours pas!

Bon, on a quand même descendu une ou deux belles pentes et deux couloirs qui étaient parmi les plus chtarbés que j'aie vus dans une course classée PD. Je continue d'ailleurs personnellement à penser qu'on aurait pu sans fausse honte classer ce Fil-Rouge-là en PD+.

Allez, une fois zencore: «Merci Lolo, merci Philippe, on adore toujours les sorties avec vous et...continuez à nous surprendre!»▲▲

André Roessinger



Toute l'équipe des *Projets Waki* vous remercie de votre précieux soutien et vous souhaite une excellente année 2009.



Besoin de vous mettre en forme, besoin de vous relaxer ?

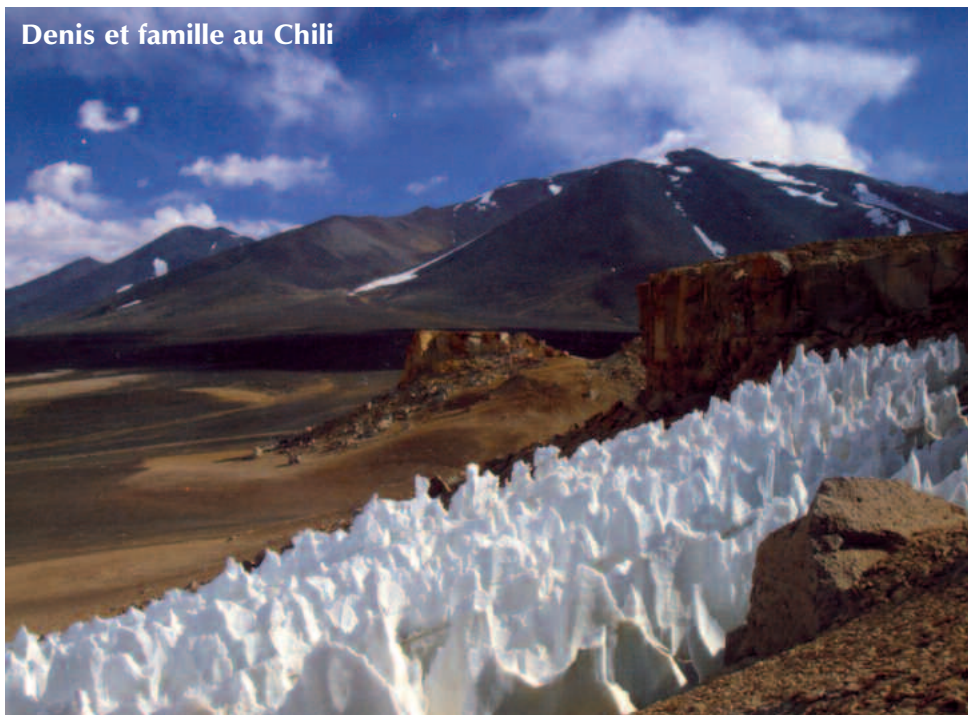


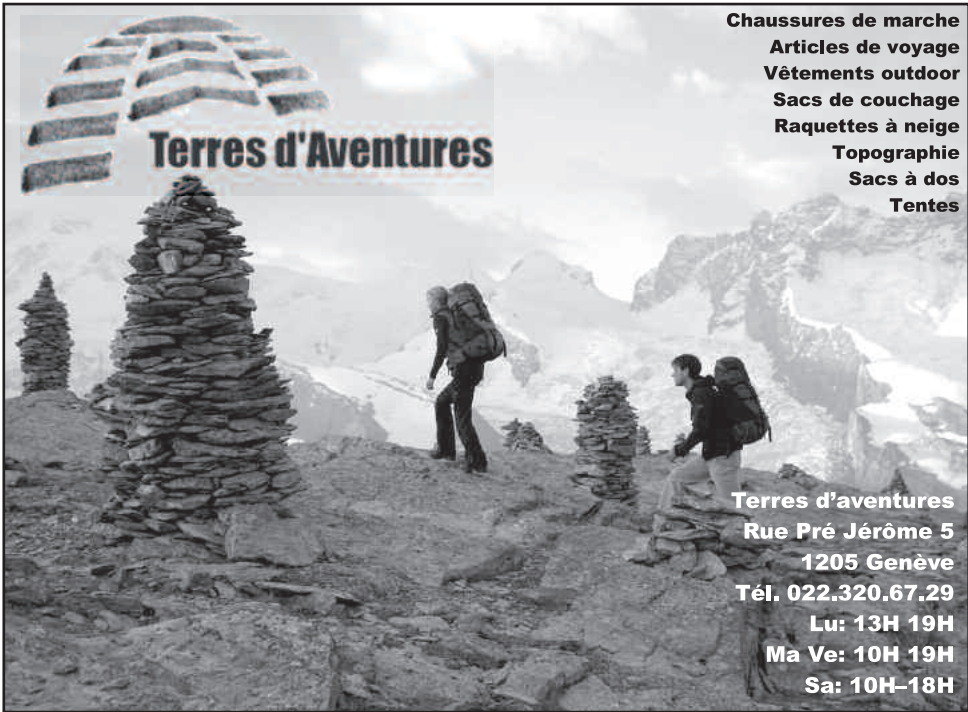
Venez participer à nos cours de stretching, de gym et de yoga tous les mardis de 18h30 à 19h30 et les mercredis de 18h45 à 19h45.

Préparation au ski, renforcement musculaire, souplesse des articulations, stretching et yoga (tous les 3^e mardis du mois.)

Consultez notre site. L'équipe des monitrices vous attend.

Denis et famille au Chili





Terres d'Aventures

Chaussures de marche
Articles de voyage
Vêtements outdoor
Sacs de couchage
Raquettes à neige
Topographie
Sacs à dos
Tentes

Terres d'aventures
Rue Pré Jérôme 5
1205 Genève
Tél. 022.320.67.29
Lu: 13H 19H
Ma Ve: 10H 19H
Sa: 10H-18H

AMIS MONTAGNARDS

Club fondé en 1898
 Section de ski affiliée à Swiss Ski

CP 5247 · 1211 Genève 11 · CCP 12-1799-1 · Internet : www.amis.ch - Réunions le mardi
 dès 19 h à la Maison des Amis Montagnards, Av. du Petit-Lancy 54a, 1213 Petit-Lancy



-
- Président:** Denis Mégevand, ch. des Pontets 1F,
 1291 Commugny, 022 776 23 07
- Vice-présidente:** Isabelle Terrier, Route de Choulex 3,
 1253 Vandœuvres, 022 750 12 80
- Rédacteur:** Emmanuel Rossi, Route d'Annecy 56A,
 1256 Troinex,
 022 346 44 63 (privé), 022 388 44 36 (prof.)
-
- Trésorier:** Roger Buehler, 022 740 35 52
- Local:** Paul Trunz, 022 329 75 95 (prof.)
- Procès-verbaliste:** Antje Schmitt, 022 784 67 37
- Loisirs:** Patricia Cottier Pellegrin, 022 753 15 13
- Ski et surf:** Manuel Sancosme, 022 753 40 09
- Jeunesse:** Christian Pasquali, 022 300 14 44
- Alpinisme:** Guillaume Gerdil, 022 340 32 52
- Gym:** Nathalie Meier, 022 736 18 21
- Rando. pédestre et raquettes:** Olivier Pavesi, 022 756 00 36
- Rando. à ski:** Adrian Holloway, 022 736 27 44

Julbo®

The world needs your vision*



RÉVOLUTION ZEBRA

Jouez le jeu de la lumière!

En montagne, les variations de lumière sont impressionnantes et la réactivité du verre Zebra saisissante.

En quelques secondes, le verre Zebra photochromique antibuée passe d'une protection de niveau 2 à 4.

www.julbo-eyewear.com

Lunetterie  des Rois

Vos lunettes pour la montagne et le ski
avec/sans correction optique

Paul Trunz | bd Saint-Georges 75 | Genève | 022 329 75 95