

L'AMI MONTAGNARD

juillet-août 2013



Julien, 31 ans, client
de PASSE MONTAGNE depuis 16 ans,
utilise le même sac Black Diamond
Stone 40 L depuis 6 ans.

PASSE MONTAGNE HAUTE FIDELITÉ

communication : monokini.ch; photographie : oh-photo.ch

UN BUREAU DE GUIDES | QUATRE MAGASINS SPECIALISTES | MONTHEY | GENEVE | LAUSANNE | LES DIABLERETS
WWW.PASSEMONTAGNE.CH


**PASSE
MONTAGNE**

PROGRAMME

Juillet

samedi 13 et dimanche 14

- Alpinisme / escalade, Mouss'kifs (jeunesse)
- La Béarde, longues voies dès 5+ et bivouac (escalade)

samedi 20

- Lac de Lovenex (rando pédestre)

samedi 27

- Via Farinetta (via ferrata)

Août

samedi 3

- Rando baignades et grillades (rando pédestre)
- La Rosière (escalade)

samedi 10 et dimanche 11

- Alpinisme / escalade, Mouss'kifs (jeunesse)

dimanche 11

- La Clusaz (via ferrata)

samedi 17 et dimanche 18

- Binnal (rando pédestre)
- Alpinisme / escalade avec bivouac (alpinisme)

samedi 24 et dimanche 25

- De Saas-Fee à Randa (rando pédestre)

mardi 27

- Inscriptions roc'n'pof, cours d'escalade pour jeunes de 10 à 17 ans (jeunesse)

vendredi 30

- Cinéma Open Air de Peissy (loisirs)

samedi 31 et dimanche 1er

- Formation des chefs de course Mouss'kifs et Comalp (alpinisme et jeunesse)
- Tour de la Fava (rando pédestre)
- Traversée Fletschhorn - Lagginhorn (alpinisme)

Septembre

dimanche 1er

- Pertes de la Valserine, parents-enfants (jeunesse)
- Rando glaciaire, 2702 m (rando pédestre)

de jeudi 5 à dimanche 8

- Escalade parents-enfants, jeunes et Mouss'kifs (jeunesse)
- Via Alpina (rando pédestre)
- Grimpe parents-enfants (escalade et jeunesse)

dimanche 8

- Rando du vertige, Mont Charvin, 2409 m (rando pédestre)

mardi 10

- Organisation Calanques

Aux Amis il faut deux parrains pour devenir membre du club. Concrètement toute personne qui désire faire partie de notre association se doit d'être parrainée par deux membres des Amis, lesquels « répondent » du candidat et apposent leur signature sur la feuille d'inscription. Lors d'une séance du comité, sont lus, à tous les membres présents, les prénoms, noms et qualités dudit candidat, ainsi que sont mentionnés ses deux parrains. Sans opposition de la part d'un membre du comité, la candidature est alors acceptée. Au comité, il s'agit d'une procédure, conséquence d'un rite, le parrainage. Et on peut se demander à quelle logique ce dernier répond.

Explorons-en les aspects les plus contestables d'abord, comme les plus louables ensuite, et tirons-en les conclusions. Les statuts précisent que les parrains doivent être membres des Amis depuis au moins un an. Ce qui signifie stricto sensu que si le candidat lambda ne connaît personne aux Amis, qui y soit sociétaire depuis un an, il lui est impossible d'entrer au club. On peut y voir un certain élitisme. Le parrainage implique un choix, puisque les parrains se portent garants du candidat d'une part, en assurent l'intégration d'autre part. Et ce choix des personnes ne peut se faire qu'en fonction de critères précis, lesquels, naturellement, sont en adéquation avec les valeurs de l'association. Ce qui implique conséquemment l'exclusion de toute personne n'adhérant pas à ces valeurs. Or l'exclusion n'est-elle pas justement ce contre quoi les Amis luttent, tant par les valeurs cardinales du club que par son nom? Bref, sur le plan formel le rite du parrainage - qui équivaut à un rite de passage - entrerait en contradiction avec les valeurs propres de notre association. Les relations qui en sont faites dans le journal Les Alpes, du mois de juin, du CAS, vont dans le même sens : c'était de l'élitisme, une société où on entre uniquement par cooptation, en contradiction avec la Charte actuelle.

Voyons maintenant en quoi l'usage du parrainage peut être non seulement utile mais nécessaire. Imaginons, l'espace de quelques lignes, une association à laquelle on pourrait adhérer, sans formalité autre qu'une inscription, laquelle pourrait alors se faire en ligne. On assisterait certainement, comme c'est d'ailleurs le cas au CAS avec l'inscription directe via le site Internet de l'Association centrale, à une recrudescence des adhérents. Mais sans filtre autre que l'intérêt porté

Suite en page 4

Sommaire

Edito	3
Communications	4
MAM	7
Rando et alpinisme	9
Info-brèves	11
Récits	12
Raquette	14

Ont participé à ce numéro : Ch. Chanson, P. Cottier-Pellegrin, J.-P. Durante, S. Mégevand, C. Vigny, F. Wermelle

Crédit photographique : J.-P. Durante (p. 12 et 13), F. Wermelle (p. 14 et 15)

Couverture : Escalade à Orgon (photo : M. Schaeffer)

aux activités du club, le membre candidat pourrait entrer aux Amis comme on le fait dans un magasin, pour voir, y rester le temps qu'il veut et s'en aller sans y avoir rencontré personne. Et ça aussi serait en contradiction avec la valeur de l'amitié qui nécessite implication de la personne, rencontre et engagement. On assisterait immanquablement à un tourisme clubistique, ou à une logique d'abonnement, lequel convient bien davantage à une activité commerciale. En ce sens le parrainage contribue de façon essentielle à l'intégration du candidat d'une part, à la pérennité de l'association d'autre part.

Tentons maintenant de démêler ces quelques arguments apparemment opposés. Il est tout d'abord logique qu'une association se dote de valeurs si elle veut avoir une certaine unité et une certaine forme. Les valeurs principales de notre société sont l'amitié et la solidarité, qui impliquent naturellement la relation à l'autre, l'engagement et l'altruisme. Le lien fait plus haut entre exclusion (au sens général du terme) et nos valeurs est fallacieux. Les deux ne sont pas au même niveau et ne recouvrent pas la même réalité. Quant au système du parrainage, c'est son but qui le qualifie et non les conséquences potentielles de son action; or le premier est l'intégration du candidat et non pas l'exclusion des autres. Cela reviendrait à interdire l'usage du couteau de cuisine ou du marteau au motif d'une utilisation potentiellement nocive. L'association d'hommes et de femmes autour de valeurs et d'activités communes répond à un besoin d'appartenance au groupe, et a une fonction régulatrice évidente de la société. C'est donc une belle chose, mais qui reste fragile. Alors les moyens de renforcer la cohésion du groupe sont les bienvenus, même si certains, comme le parrainage, peuvent paraître d'un autre temps. Cela étant, ce système n'est peut-être pas le seul moyen d'intégration possible. Aux Amis il est par exemple fortement recommandé aux candidats de pratiquer une ou deux courses avant leur déclaration d'inscription, afin qu'ils «sentent» l'esprit du club et qu'ils y adhèrent en meilleure connaissance de cause. Ce qui importe, essentiellement, c'est qu'il y ait rencontre et échange entre des personnes, et non seulement un formulaire où écrire son nom et son prénom; les fiches ne participent pas de la cohésion humaine et, avec le temps, n'ont pas bonne réputation.

Bon été et excellentes courses de montagne, de randonnée ou de via ferrata à tous et à toutes.▲▲

Mann.

Info membres

Admission :	présentée par
Carole Parodi	Marco Meisser et Blaise Demierre
Démissions :	Ann Blomberg, Carole Bigler, Agnès Bombrun
Décès :	Madeleine Blanchet

Correctif

«Attention : la date de l'assemblée générale a été déplacée! Celle-ci aura lieu le 12 novembre. Retenez cette nouvelle date!»

Nouvelles des Amis

Nous adressons nos plus vives sympathies et toute notre amitié à André et Danièle Giubergia, qui ont perdu, le 31 mai dernier, leur maman et belle-maman, Aimée Giubergia, qui s'est endormie dans sa 94^e année. Nous pensons bien à nos deux Amis, fidèles du chalet, à qui nous exprimons nos très sincères condoléances.

Notre Amie Madeleine Blanchet nous a quittés alors qu'elle était dans sa 93^e année. Madeleine était une ancienne de notre club puisqu'elle est entrée dans notre association à 24 ans, en 1944. Toutes nos pensées s'adressent à sa famille et à ses proches.

Notre cher Ami Christian Pasquali, ancien membre du comité a perdu son papa. Nous lui adressons, ainsi qu'à sa famille, toutes nos condoléances et notre sincère amitié.

Cinéma OPEN AIR de Peissy

Chez Famille Pellegrin-Cottier - 48, route de Peissy

Vendredi 30 août à 19h30

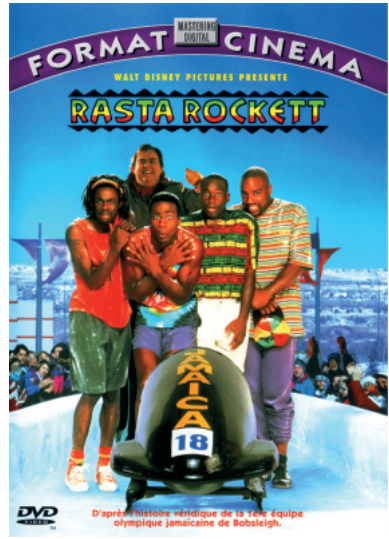
Rasta Rockett de Jon Turteltaub

L'histoire véridique de quatre Jamaïcains qui ont un rêve fou : obtenir une médaille d'or dans une discipline olympique qui leur est totalement inconnue et impossible à pratiquer...

Comme d'habitude, et selon votre confort recherché, veuillez amener votre siège et votre petite laine en cas de fraîcheur nocturne. Et pour se régaler avant la projection, merci d'amener votre meilleure recette, salée ou sucrée.▲▲

Amicalement

Patricia Cottier Pellegrin



Mardi 1^{er} octobre 2013 à 21h à la MAM film documentaire :

Un pas vers l'Arctique

Ce film documentaire vous propose de découvrir une petite communauté de 130 personnes de l'ouest canadien, qui occupe à elle seule un territoire représentant une fois et demie la superficie de la Suisse!

Avec «Un pas vers l'Arctique Échos et visages du Nord», Yves Delaunay répond à l'appel du Grand Nord. Dès son premier séjour en 2006, ses valeurs et ses certitudes d'homme occidental sont fortement ébranlées. Aujourd'hui, il cherche à comprendre comment les Inuit vivent la mutation actuelle de cette région frappée de plein fouet par les changements climatiques. Par ce documentaire d'une durée de 75 minutes, qu'il a coproduit et réalisé avec la cinéaste québécoise, Anne-Marie Tougas, nous découvrons une petite communauté, Sachs Harbour, sur l'île de Banks dans l'Arctique canadien, attachée à son territoire, consciente de l'importance de ses traditions et de sa culture qui tente au quotidien de faire face aux défis de la modernité et de se situer.▲▲

Produits chimie fine et industrielle - Produits piscines

IDEAL CHIMIC

Produits chimico-techniques et d'entretien - Huiles minérales et synthétiques

Pierre et Marc Berthier

Tél. 022 307 11 80

Route de Saint-Julien 34 - 1227 Carouge

Fax 022 343 38 68



Duret sa
C H A R P E N T E
M E N U I S E R I E

t. 022 703 40 90 | f. 022 703 40 98
107, avenue de Thônex - 1231 Conches
duret.sa@duret.ch



gestion d'énergies
depuis 1925 www.mino.eu


Chemin du Pré-Fleuri 14 Case postale 143 1228 Plan-les-Ouates/Ge TVA N° 144 441
T +41 22 884 52 00 info@mino.eu Service +41 22 884 52 52 F +41 22 884 52 99



**POMPES FUNÈBRES
A. MURITH S.A.**
DEPUIS 1888, AIDE LES FAMILLES EN DEUIL

**Salons funéraires privés
Accueil - Visites - Recueillement**

89, BD DE LA CLUSE - GENEVE
TELEPHONE 24H./24. **809 56 00**




BDD & Cie
Régisseurs Privés
— depuis 1871 —

Membre Fondateur USPI & GRPG

5, bd du Théâtre · Case postale 5745 · CH-1211 Genève II
Tél. 022 545 66 66 · Fax 022 545 66 99 · Web www.bdd.ch

———— Besson, Dumont, Delaunay & Cie SA · Agence Immobilière



Les toqués de la MAM sont en vacances d'été

Mardi 11 juin au soir, comme pour fêter (enfin) le retour du soleil, la MAM a fêté ses « toqués », les récompensant ainsi de leur dévouement tout au long de l'année écoulée. Le menu était à la hauteur de la météo : magnifique. Anne nous avait commandé un délicieux rôti d'agneau avec des haricots et du gratin dauphinois, et une excellente forêt noire pour finir en apothéose.

Au fil des mardis, les cuisiniers, amateurs ou non, débutants ou confirmés, nous ont régales par leurs recettes, d'ici ou d'ailleurs. Nous avons ainsi eu la possibilité de découvrir de la chasse, des mets au fromage, des mets végétariens, de poisson ou de viande, pour le plus grand plaisir de nos papilles, nous permettant de découvrir des menus que nous n'aurions sans doute jamais imaginés, ni cuisinés, ni commandés dans un autre restaurant. Passer du temps en cuisine est déjà une partie de plaisir qui reflète bien l'esprit du Club : souvent c'est une personne « confirmée » qui en connaît bien le fonctionnement qui transmet son savoir à une personne novice, qui à son tour prendra ses responsabilités. Ce « passage de témoin » permet aussi de devenir familier avec le grand nombre de convives, car s'il est vrai que cuisiner pour 35/40 personnes peut faire peur, il n'en est pas moins vrai que ce n'est qu'une question d'habitude et que tout le monde est capable de le faire.

Je dois me rendre à l'évidence : certains, dont j'avoue faire partie, ont fait du mardi soir à la MAM leur restaurant préféré, ce qui nous permet aussi de nous retrouver et de partager de magnifiques moments d'Amitié. Les mardis soir de la MAM, c'est aussi le mélange des générations, depuis les tous petits qui viennent fêter la Saint-Nicolas au mois de décembre jusqu'à nos Chers Anciens qui ont pris pour habitude de s'y retrouver le premier mardi du mois. C'est le deuxième mardi du mois qu'a lieu la séance du Comité et c'est surtout tous les mardis qu'ont lieu les inscriptions pour les courses du week-end suivant, et nombreux sont les comitards et les montagnards qui restent pour partager le repas.

Les toqués de la MAM sont donc en quelque sorte la plaque tournante de la vie du mardi soir, et je ne peux que vous encourager, jeunes, moins jeunes, débutants ou confirmés, à venir rejoindre cette grande famille pour faire découvrir à votre tour vos recettes favorites. Nous avons toujours besoin de sang neuf et je suis persuadée qu'en chacun de vous sommeille un cuisinier ou une cuisinière qui s'ignore et dont les talents ne demandent qu'à éclore.

Si j'ai réussi à vous faire lire cet article jusqu'au bout, j'aurai certainement aussi réussi à vous convaincre de tenter ce nouveau challenge ! Venez nous rejoindre, on ne change pas une équipe qui gagne mais on peut l'agrandir !

Vous pouvez à ce sujet appeler Anne Dumont, tél. 078 666 90 80, e-mail acdu-mont@hotmail.com, afin de faire cette nouvelle expérience dès l'automne prochain. En espérant vous avoir convaincus, je vous souhaite un magnifique été.▲▲



Lundi 13h-19h
Mardi au Vendredi 10h-19h
Samedi 10h-18h

Terres d'Aventures

équipement de voyage et de montagne

5 rue du Pré-Jérôme - 1205 Genève - tel: 022 320 67 29 - www.terresdaventures.ch

TOUT POUR LE SPORT

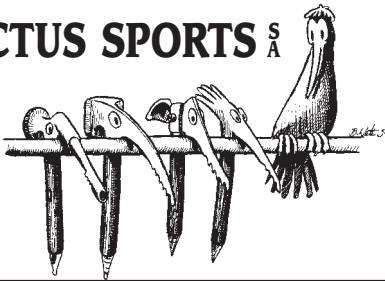
4, ch. de la Fontaine 1224 Chêne-Bougeries

Tél. 022 349 26 87

MB sports

MARCEL BRUNNER

CACTUS SPORTS S.A.



Bernard WIETLISBACH

Rue du Pont-Neuf 6
1227 Carouge

Téléphone 022 300 30 01

Téléfax 022 300 30 09

Atelier 022 301 74 33

Lundi-Vendredi: de 9 h à 19 h

Samedi: de 10 h à 16 h

Combustibles et chauffages

6, ch. de la Marbrerie - 1227 Carouge

Téléphone 022 343 89 50

RÉVISION DE CITERNES - MAZOUT - BOIS DE CHEMINÉE

BOSSON



BOULANGERIE-PÂTISSERIE TEA-ROOM
WOLFISSBERG

CHAMPION D'EUROPE
DE LA BOULANGERIE
MATRISE FÉDÉRALE

5, PLACE DU TEMPLE 1227 CAROUGE
TÉL 022 342 3219
61, RTE DE FLORISSANT, 1206 GENÈVE
TÉL 022 346 26 26



Pour vous mettre l'eau à la bouche, voici quelques unes des sorties que nous vous proposons cet été :

Gastlosen traversée SW-NE

Magnifique traversée dans l'un des hauts lieux de l'escalade calcaire, beau panorama sur toutes les Alpes, cadre magnifique !

La Bérarde longues voies et nuit en bivouac

Egalement un cadre splendide pour une sortie escalade dans l'Oisans, grimpe plutôt technique, sur les pieds.

La Rosière

Proche de Genève, à moins d'une heure de marche, un site plutôt « dalleux » mais proposant une escalade néanmoins variée. Cadre sauvage, voies de 1 à 7 longueurs.

Traversée Fletschhorn - Lagginhorn

Longue course mixte se déroulant à 4000m ! Inoubliable!▲▲

Christophe Chanson



Présentation de quelques courses de randonnée pédestre de l'été pour vous donner envie...

Samedi 3 août

Rando baignade et grillades +900m, T2

La célèbre rando-grillades d'Elvira débute par le tour du Mont Chauffé (du T2 tout de même), puis, en fin d'après-midi, descente au lac vers Messery pour acheter des victuailles, baignades dans le Léman et grillades/chansons/ histoires à dormir debout, jusqu'à plus d'heures, dans le jardin du chalet de Kurt et Elvira. Les voisins se souviennent encore de la fête de l'an dernier... *Elvira Flueckiger, Alain Martin*

Samedi 17 et dimanche 18 août

Binntal - T3

«Binntal le retour» dans une ambiance montagne et gastronomie entre Haut-Valais et Piémont avec une météo clémente cette année! *Bernadette Bourdin Trunz, Dominique Dupont*

Du jeudi 5 au dimanche 8 septembre

Via Alpina

Jeûne Genevois

+1200m, T3

Inscriptions le 27 août

Voyage en train

Rando depuis l'Etivaz jusqu'à Kandersteg, venez découvrir l'Oberland bernois grâce à la célèbre Via Alpina. Plongez dans la Suisse Alémanique et faites découvrir la culture genevoise aux autochtones. Mais nous ne jeûnerons pas plus que d'habitude. *Elvira Flueckiger, Alain Martin*▲▲

Cathy Vigny & Cie



winterthur

Agent principal Patrick Bouvier

Ch. de la Distillerie 2, 1233 Bernex, tél.022 727 04 00

Deville Sanitaire s.a.

Eau - Gaz

30 bis, rue des Grottes - 1201 Genève - Tél. 022 733 88 27 - Fax 022 733 87 30

Imprimerie des Bergues SA

Offset, Typo, Thermogravure,
Impression numérique



Rue Saint-Joseph 18 Tél. 022 343 17 76 www.bergues.ch
1227 Carouge Fax 022 300 17 76 info@bergues.ch



OLIVIER MURNER

CONSTRUCTIONS MÉTALLIQUES
SERRURERIE GÉNÉRALE
TOUS TRAVAUX INOX ALU ACIER
SERRURES ET PORTES DE HAUTE SECURITÉ

19, rue Le Royer - 1227 Acacias/Genève
Téléphone 022/342 28 72
Dépannage 079/346 28 46
[http:// www.murner.ch](http://www.murner.ch)

ENTREPRISE TAILLE DE PIERRES

MELLO & FILS S.A.

Monuments funéraires

20, rue des Moraines - 1227 Carouge - Tél. 022 342 22 74 - Fax 022 342 77 71

Escalade de haut niveau

Un jeune allemand de dix-neuf ans, Alexander Megos a grimpé à vue, le 24 mars dernier, pour la première fois de l'histoire de l'escalade, une voie cotée 9a. La voie s'appelle Estado Critico, dans le site espagnol de grimpe de Siurana, où la cotation médiane est de 7+. Face à la perplexité du monde de l'escalade, le jeune homme enchaînait une semaine plus tard La Rambla, 9a+, au deuxième essai.

Le monde de l'escalade sportive de haut niveau est très fermé. On y apprend qu'un jeune prodige tchèque, du nom de Adam Ondra, a ouvert en 2012 une voie annoncée 9b+ ; cette voie s'appelle Change et se situe à Flatanger, en Norvège. Cette cotation extrême reste à confirmer.

Loretan à « La Pléiade » des livres de montagne

C'est un livre poignant sur Erhard Loretan qu'a écrit Charlie Buffet, aux Éditions Guérin. Charlie Buffet est écrivain et journaliste ; il a rédigé des articles marquants sur l'alpinisme dans la presse nationale française et écrit deux livres sur la montagne. Avec Erhard Loretan, une vie suspendue, Charlie Buffet nous livre la trajectoire de vie de Loretan, ses valeurs, ses propres mots extraits de ses carnets d'expédition et les témoignages intimistes des proches et des alpinistes qui l'on fréquenté. Les phrases sont courtes, le verbe simple et incisif à la fois, et l'alternance de points de vue accroche le lecteur.

On peut savoir gré à l'auteur et aux Éditions Guérin de rendre un juste hommage à cet alpiniste d'exception, et ce seulement deux ans après sa mort.▲

Manna .

Sources : Montagnes Magazine, mai 2013

Réservation du chalet

Libre Place disponible Occupé

Les inscriptions se font seulement via le site www.amis.ch / chalet / demande de réservation.

Septembre						
L	M	M	J	V	S	D
30						1
2	3	4	5	6	7	8
9	10	11	12	13	14	15
16	17	18	19	20	21	22
23	24	25	26	27	28	29

Octobre						
L	M	M	J	V	S	D
	1	2	3	4	5	6
7	8	9	10	11	12	13
14	15	16	17	18	19	20
21	22	23	24	25	26	27
28	29	30	31			

Novembre						
L	M	M	J	V	S	D
				1	2	3
4	5	6	7	8	9	10
11	12	13	14	15	16	17
18	19	20	21	22	23	24
25	26	27	28	29	30	



Ski de randonnée : La dinde est dans le biotope

A l'heure où il a bien fallu se résoudre à ranger les skis, il est bon de faire un petit inventaire de cette saison exceptionnelle. Pour ma part, l'un des temps forts aura été sans aucun doute la formation avalanche du mois de janvier. Comme chaque année, Matias Mollia organisait la formation pour les chefs de course. Cette fois, il avait chargé Daniel Schlieffsteiner de l'animation du week-end. Je n'avais pas encore rencontré Daniel mais sa réputation l'avait précédé. Co-fondateur de Bemountain, expert au SLF, le pedigree est éloquent. Il a généralement fait forte impression à ceux qui l'ont déjà eu comme instructeur. L'entrée en matière est à la hauteur de la renommée. Regard azur, sourire carnassier, rafales de mots, le vocabulaire est précis, le propos clair. Il s'engage rapidement dans une entreprise de destruction de nos acquis. Les certitudes sont rares dans un domaine aussi incertain que la prévention d'avalanche, et pourtant il abat sans état d'âme les quelques piliers de connaissances que nous avons patiemment bâtis. Méthode de réduction, 3x3, tout s'effrite sous les coups de boutoir de Daniel. Mais passé le moment de surprise, je me dis que tout cela n'est pas gratuit, le personnage doit être Schumpeterien¹. Effectivement, au moment où nous errons, perdus dans le champ de nos pauvres connaissances en ruines, que nos yeux hagards se croisent dans une vaine quête de consolation, Daniel vient à notre secours. Des cendres de nos croyances, de la poussière de nos prétendues certitudes émerge un rayon d'espoir. Dans un élan digne d'un processus d'individuation jungien germant sur la nigredo de nos connaissances les pousses d'une nouvelle approche. Daniel nous montre la voie, nous guide corde tendue dans ce terrain inconnu. L'essence du message est simple. La complexité de la réalité est telle qu'il est illusoire de vouloir la modéliser suffisamment finement. Les paramètres dont nous disposons sont trop rares et trop grossiers. L'approche pseudo-scientifique ne

nous fournit qu'une illusion de sécurité. Face à ce constat il faut en revenir aux fondamentaux : l'observation du terrain. Bien sûr, le travail en amont reste indispensable, bulletin avalanche, météo, préparation rigoureuse sont indispensables. Mais le travail ne s'arrête pas là comme certaines méthodes de réduction des risques ont pu laisser croire. Une fois sur le terrain, l'observation est primordiale, la confrontation à l'image établie lors de la préparation doit être permanente dans une dialectique puisant pleinement dans l'expérience du randonneur.

Bon, me direz-vous, tout cela est bien joli mais quel rapport avec le titre? Je dois bien cette explication à ceux qui ont eu la patience de me lire jusqu'ici. Dans une de ces images que Daniel affectionne pour souligner son propos, il nous parle de la dinde. Cette dinde qui, à l'approche de Noël, se dit « jusqu'ici, tout va bien! ». L'analogie avec le randonneur est claire, il s'agit de la construction patiente de l'« expérience négative », soit l'accumulation régulière de sorties sans accidents majeurs bâtissant une confiance déplacée, une expérience biaisée du risque. Et le biotope? Il s'agit de la mer turquoise infestée de requins, du champ de mines où l'herbe a repoussé, de la belle pente de neige immaculée et irrésistible. L'avertissement est cinglant : à l'heure où la dinde se retrouve dans le biotope, le réveillon n'est pas loin.

On ne saurait terminer ces quelques lignes sans adresser de chaleureux remerciements. Tout d'abord à Daniel pour son propos, sa pédagogie et son humour. Puis à Matias, qui année après année organise de passionnantes formations avec un souci constant de renouvellement permettant au processus d'échapper à la routine. Enfin, au Comité des AM qui investit sans relâche avec foi et détermination dans la formation des chefs de course.▲▲

Jean-Pierre Durante



Petite rétrospective hivernale

Les activités de la raquette 2013

Dix courses de raquette d'un jour, et une course sur un week-end ont eu lieu sur les mois de janvier à avril. Voici le détail de cette magnifique saison.

- 6 janvier: journée d'initiation raquette avec seulement 6 participants. Annonceur de randos en petits groupes.
- 13 janvier: Mont de l'Arpille. A remettre l'an prochain!
- 20 janvier: Tête du Parmelan. Course effectuée une semaine plus tard, sans enfants ni parents.
- 3 février: Pointe d'Autigny. Cette année avec la neige.
- 9 février: Croix de Javerne. Baptême du feu pour Giulia. Plus exactement plongée dans la poudreuse avec tous les ennuis possibles d'une course réunis.
- 16 février: la Motte (VD). Qui a dit qu'il ne faisait jamais beau dans les Alpes vaudoises?
- 22 février: Sortie Pleine lune où quand cette dernière se lève à 23 heures.
- 24 février: Pointe de Talamarche. Cette année sans les avalanches. Belle persévérance pour Frédéric.





- 2 mars: Tour Famelon. Qui a dit qu'il ne faisait jamais beau dans les Alpes vaudoises? Au retour, quelques gentils mots sur nos pare-brise. Le receveur communal d'Ormont-Dessous s'en frotte encore les mains.
- 9 mars: Sortie des chefs de course. Pour la première fois avec les raquettes!
- 13-14 avril: Hospice du Grand-Saint-Bernard. Soleil garanti... en septembre 2012 par Geneviève. Pari tenu.▲

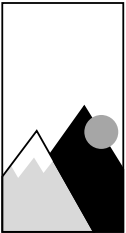
A l'année prochaine.

Fabien Wermeille

AMIS MONTAGNARDS

Club fondé en 1898
Section de ski affiliée à Swiss Ski

CP 5247 · 1211 Genève 11 · CCP 12-1799-1 · Internet : www.amis.ch - Réunions le mardi dès 19 h à la Maison des Amis Montagnards, av. du Petit-Lancy 54a, 1213 Petit-Lancy



.....
Présidente: Isabelle Terrier, route de Choulex 3,
1253 Vandœuvres, 022 750 12 80

Vice-président: Paul Trunz, bd de Saint-Georges 75,
1205 Genève, 022 329 75 95

Rédacteur: Emmanuel Rossi, route de la Louvière 3,
1243 Presinge, 022 388 44 36 (prof.)
.....

Trésorier: Roger Buehler, 022 740 35 52

Procès-verbaliste: Antje Schmitt, 022 784 67 37

Animation et local a.i.: Patricia Cottier Pellegrin, 022 753 15 13

Ski et snowboard: Manuel Sancosme, 022 753 40 09

Jeunesse: Melissa Davies, 022 361 29 43

Alpinisme et escalade: Christophe Chanson, 076 382 30 62

Chalet: Nathalie Meier, 076 371 28 07

Rando pédestre: Olivier Pavesi, 022 756 00 36

Raquette et Gym: Fabien Wermeille, 022 786 21 91

Rando à ski a.i.: Paul Trunz, 022 329 75 95

Formation: Olivier Baillif, 022 757 54 94



même pas peur

même pas mal!



lunettes d'assurance CU

Lunetterie des Rois

Paul Trunz boulevard Saint-Georges 75 Genève 022 329 75 95