

L'AMI MONTAGNARD

mai 2005



32, bd. Carl-Vogt 1205 Genève T+4122 3210048

**sports
aventure
genève**



PROGRAMME DU MOIS DE MAI

samedi 10 et dimanche 11
- Altels, 3629 m
(rando à ski)

(vendredi 9), samedi 10 et dimanche 11
- Tête des Fétoules, 3459 m
et Col de la Lavey, 3309 m
(rando à ski)

mardi 13
- Assemblée générale
extraordinaire 20h30, Salle
communale du Petit-Lancy

jeudi 15
- Cours d'escalade 2 +
grillades

samedi 17 et dimanche 18
- Escalade dans le sud

dimanche 18
- Initiation à l'escalade +
grillades (jeunesse)

jeudi 22
- Cours d'escalade 3 +
grillades

samedi 24
- Aiguilles Rouges (escalade)

samedi 24 et dimanche 25
- Travaux au chalet
- Aiguille du Fruit, 2926 m
et Dôme Polset, 3501 m
(rando à ski)

dimanche 25
- Petit Bargy
(rando pédestre)

**du jeudi 29 au dimanche
1er juin**
- Haute Route grisonne
(rando à ski)

samedi 31
- Rando culinaire
(rando pédestre)

Ont participé à ce numéro:
R. Assael, R. Phe, M. Philipp,
M. Sancosme, C. Vigny et les
autres membres du comité

Couverture:
Arabesques printanières
(Photo M. Scharrer)

LE LOCAL : LE POINT AVANT L'ASSEMBLÉE GÉNÉRALE EXTRAORDINAIRE

Nous avons le plaisir de faire la synthèse de quelques informations importantes et d'apporter quelques indications complémentaires à celles qui vous ont été données par notre courrier du 21 novembre 2002 et les bulletins qui ont suivi.

A - Utilité d'un local

En plus du stamm qui a lieu 50 fois par année, au cours duquel se prennent les inscriptions aux courses et aux activités, pas moins de 82 réunions sont nécessaires pour la préparation des activités des commissions et du club.

Au total: 132 réunions, soit deux à trois par semaine, sans compter diverses activités ponctuelles, telles l'organisation d'un rallye, la réalisation d'un calendrier, etc.



SOMMAIRE

| | |
|----------------|----|
| Le local | 3 |
| Communications | 18 |
| Ski | 19 |
| Rando à pied | 21 |
| Poésie | 22 |

Des menuisiers qui aiment leur métier

DELL'ACQUA S.A.

Pierre Marti, directeur

Agencement de magasins - Menuiserie - Ebénisterie
Thermovitrage - Fenêtre PVC

37, ch. J.-Philibert-de-Sauvage - 1219 Châtelaine/GE - Tél. 022 796 15 88

TOUT POUR LE SPORT

MB sports

MARCEL BRUNNER

4, ch. de la Fontaine 1224 Chêne-Bougeries Tél. 022 349 26 87

**Maréchal s'adapte
à vos besoins.**



(CH) Gare des Eaux-Vives

2, av. de Chamonix ♦ Tél. 022 849 0 849

(F) Gare d'Annemasse

17, place de la Gare ♦ Tél. 04 50 87 27 10

Fiduciaire Privée S.A.

Bernard ZIHLMANN, Administrateur

Comptabilités - Bilans - Révisions - Fiscalité - Gestions

37, rue Vautier, 1227 Carouge

Téléphone 022 342 00 20



BOULANGERIE-PÂTISSERIE WOLFI)BERG

CHAMPION D'EUROPE
DE LA BOULANGERIE 1999

5, PLACE DU TEMPLE CAROUGE
TÉL 342 32 19 FAX 300 27 04
MAÎTRISE FÉDÉRALE

En voici le détail pour 2002 :

| | Nbre de réunions et soirées par activité | Stamm (inscriptions aux courses et activités) | Nbre de chefs de course et d'organiseurs | Nbre de participants |
|------------------------|--|---|--|----------------------|
| randonnée pédestre | 3 | 32 | 22 | 400 |
| randonnée à ski | 8 | 38 | 30 | 360 |
| alpinisme-escalade | 8 | 38 | 30 | 270 |
| ski alpin | 9 | 11 | 35 | 1270 |
| ski de fond | 3 | 10 | 16 | 35 |
| loisirs | 14 | 4 | 13 | 735 |
| jeunesse | 8 | 15 | 12 | 200 |
| chalet | 2 | | 12 | 1500 |
| gymnastique | 3 | | 10 | 900 |
| bulletin | 4 | | 8 | |
| trésorerie | 3 | | 6 | |
| local | 5 | | 8 | |
| comité | 12 | | 14 | |
| Total par année | 82 | 50 | 216 | 5670 |

Total : 132 réunions

Au-delà de cette approche quantitative qui doit vous surprendre, tant il est vrai que l'on ne pense habituellement qu'au stamm et non à toutes les autres réunions, un local nous paraît important pour renforcer la cohésion, l'identité du club et les liens entre les générations.

Le local permettrait aussi d'accueillir certaines activités (soirées d'information, tournois de jass, diaporamas, arbre de Noël, comité, etc.), ainsi que les archives, le matériel, un secrétariat, une bibliothèque qui sont aujourd'hui dispersés; on y créerait un mur d'escalade.

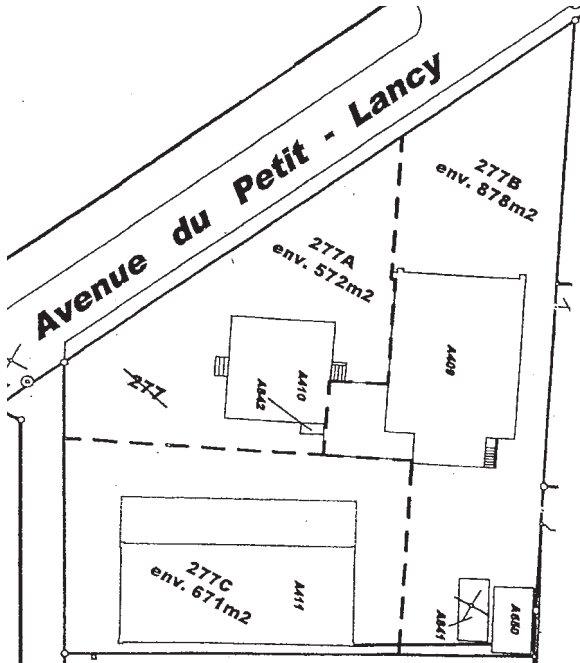
B - Autorisation de construire

L'autorisation de construire a été accordée le 26 mars et publiée le 31 mars 2003; aucun recours n'a été déposé.

C - Prix d'achat et frais de mutation

Nous avons estimé à CHF 450'000.— la valeur de l'église et du terrain qui pourraient être acquis par les Amis Montagnards, cette estimation se fondant uniquement sur la surface en question. Nous vous avons aussi annoncé que des expertises seraient sollicitées, afin que le club ne s'engage, s'il le souhaite, que sur des valeurs fixées par des professionnels indépendants. Trois expertises ont été réalisées, dont la dernière par M. Schneeberger, diplômé EPFL en expertises immobilières, qui a fait une synthèse critique des deux premières.

Selon cet expert, nous nous dirigeons vers une division de la parcelle (plutôt que vers une PPE) de M. Peretti en trois parts:



- l'ancienne église pour les Amis Montagnards (277 B: 878 m²),
- la maison pour Paul Trunz (277 A: 572 m²),
- le dépôt pour André Philipp (277 C: 671 m²).

Le prix d'achat pour la parcelle (ancienne église et terrain) qui reviendrait aux Amis Montagnards est de CHF 340'725.—. Les frais de mutation et de division se montent à CHF 16'402.—. Au total: CHF 357'127.—.

D - Travaux envisagés

Afin d'avoir une vue d'ensemble, nous avons demandé des devis et des estimations pour les travaux envisagés:

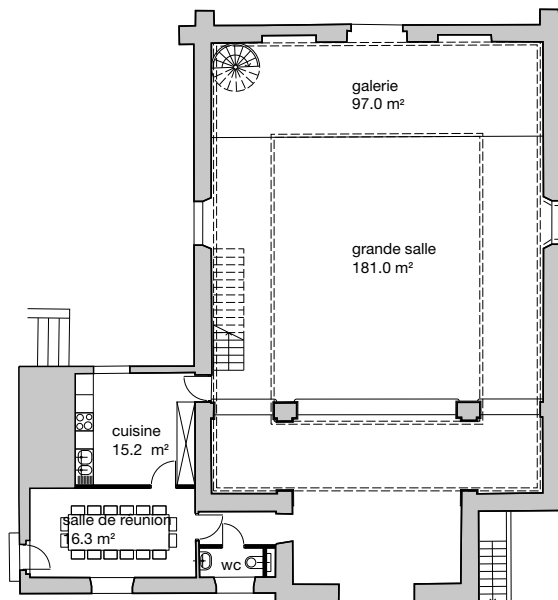
| | |
|-------------------------------------|-----------------------------|
| • maçonnerie, peinture, échafaudage | CHF 103'000.— |
| • chauffage | CHF 50'000.— |
| • chape | CHF 12'000.— |
| • plancher | CHF 36'074.— |
| • mezzanine et escaliers | CHF 49'962.— |
| • menuiserie (portes et fenêtres) | CHF 21'359.— |
| • installations sanitaires | CHF 9'940.— |
| • cuisine | CHF 6'800.— |
| • électricité | CHF 30'000.— |
| • mobilier | CHF 25'082.— |
| • aménagements extérieurs | CHF 30'000.— |
| • taxes et débours | CHF 10'000.— |
| | CHF 384'217.— |
| • divers et imprévus (10%) | CHF 38'422.— |
| Total | <u>CHF 422'639.—</u> |

Ces postes et ces chiffres ne sont pas définitifs, car ils dépendent de vos suggestions, de la réalisation de certains travaux par les membres eux-mêmes et de la couverture financière qui sera finalement obtenue.

Voici un projet de plan d'aménagement de l'intérieur du local :

Le grand volume de l'église est préservé comme espace principal dans toutes ses dimensions.

Le prolongement de la galerie existante sur tout le pourtour de la grande salle permet d'utiliser la hauteur de la salle tout en créant des espaces plus intimes comme un coin bibliothèque ou un espace d'exposition.



La salle de réunion, la cuisine et les sanitaires se trouvent dans la partie adjacente, ce qui permet, avec un accès indépendant par l'extérieur et la cuisine accessible directement depuis la grande salle, une grande souplesse d'utilisation, même les soirs de comité, avec un espace de travail isolé. Le local matériel et la chaufferie se trouvent au sous-sol avec un accès par l'extérieur.

E - Financement du prix d'achat et des travaux

Le prix pour l'achat et les travaux, fondés sur les estimations susvisées, est de CHF 779'766.—.

A ce jour, le financement est couvert à 92%, soit à concurrence de CHF 718'580.— qui se décompose de la façon suivante :

| | |
|------------------------------|---------------|
| • fonds local | CHF 70'820.— |
| • membres et non-membres | |
| - parts | CHF 258'500.— |
| - dons | CHF 283'460.— |
| • Etat de Genève et communes | CHF 75'800.— |
| • Fondations et entreprises | CHF 30'000.— |

J.F. CHRETIEN

**CLINIQUE
LA COLLINE**

GENÈVE

Avenue Beau-Séjour 6 CH-1206 Genève
Tél.: 022 7 022 022 Fax: 022 7 022 033 E-Mail: info@lacolline.ch

BOSSON

Combustibles et chauffages

6, ch. de la Marbrerie - 1227 Carouge
Téléphone 022 343 89 50

**RÉVISION DE CITERNES - MAZOUT
BOIS DE CHEMINÉE**

Chaleureusement vôtre, Louis BERTHET


PLOMBERIE - FERBLANTERIE

DEVILLE

30 bis, rue des Grottes
Tél. 022 733 88 27

L'entreprise au travail de qualité


Bouilleurs électriques et à gaz



GARIN FRÈRES
Installation sanitaire - Dépannage
Couverture ferblanterie - Entretien toiture

9C, ch. Mouille-Galand
1214 VERNIER/GE
Tél. & fax 022 341 12 25
Natel 07960 60 555

deville
en villages
assure
bon chauffage!



**Deville
mazout sàrl**

4, ch. du Moulin-des-Frères
1214 Vernier/Genève
Tél. 022 795 05 05

mino

INSTALLATIONS THERMIQUES

14, chemin Pré-Fleuri · 1228 PLAN-LES-OUATES
Tél. 022 884 52 00 · Fax 022 884 52 99
E-mail: info@cfmino.ch

DÉPANNAGE 24 H / 24 H

ENTREPRISE TAILLE DE PIERRES

MELLO & FILS S.A.

Monuments funéraires

20, rue des Moraines - 1227 Carouge - Tél. 022 342 22 74 - Fax 022 342 77 71

Il n'est pas trop tard : vous pouvez encore annoncer vos promesses de participation au moyen du talon-réponse ci-dessous ; tous les dons sont les bienvenus, quel que soit le montant. Nous nous permettons de rappeler qu'aucun droit ni obligation ne sont attachés aux parts de souscription, pas plus qu'aux dons bien sûr.

Chaque année, il sera procédé à un tirage au sort pour le remboursement de quelques parts.

F - Budget d'exploitation

Ce budget est évalué à CHF 15'000.— par année, comprenant notamment le chauffage, l'électricité, le nettoyage, les assurances, les impôts et un fonds rénovation.

Ce budget pourrait être couvert par :

- l'augmentation de la finance d'entrée et des cotisations proposée ;
- les bénéfiques en relation avec la restauration et les boissons qui seront proposées dans le local.

Il conviendrait aussi de tenir compte de l'économie des locations supportées aujourd'hui pour diverses soirées (information saison d'hiver et d'été, diaporamas, arbre de Noël, cours sur les avalanches, etc.), soit environ CHF 1'500.— par année.

G - Assemblée générale extraordinaire du 13 mai 2003

Nous vous invitons, encore une fois, à venir nombreux à l'assemblée générale extraordinaire du :

mardi 13 mai 2003 à 20 h 30

à la salle communale du Petit-Lancy (avenue Louis-Bertrand 7, parking à disposition) ; le bar sera ouvert dès 20 heures.

Nous nous permettons de vous rappeler que selon nos statuts seuls les membres actifs, soit âgés de plus de 15 ans révolus, et les membres d'honneur ont le droit de voter à l'assemblée générale ; le vote par procuration n'est pas possible.

Ordre du jour :

- 1° Achat du local 54, avenue du Petit-Lancy.
- 2° Modification du règlement sur la finance d'entrée et les cotisations.

Article 1: finance d'entrée (proposition):

La finance d'entrée est individuelle.

Elle s'élève à CHF 30.— pour les membres actifs jusqu'à 25 ans révolus et à CHF 60.— dès cet âge.

Les membres jeunesse, soit les membres jusqu'à 15 ans révolus, en sont exonérés.

Les anciens membres actifs qui souhaitent leur réintégration ne supportent pas une nouvelle finance d'entrée.

Article 2: cotisations (proposition):

La cotisation annuelle est la suivante:

- membre actif:

de 15 à 20 ans révolus: CHF 30.—

dès 20 ans: CHF 50.—

- couple marié ou faisant ménage commun: CHF 80.—

Les membres jeunesse, soit les membres jusqu'à 15 ans révolus, en sont exonérés.

3° Création d'une commission «local».

H - Projet mobilisateur

Le projet du local est incontestablement mobilisateur, si l'on se fie à la fréquentation des soirées «portes ouvertes» (plus de 300 personnes), aux annonces de participation financière (près de 200) et aux



membres qui ont donnés leur temps, leur énergie et leurs idées pour sa réalisation, notamment: Laurent Badoux et Stéphane Fuchs, architectes; Samuel Dunant, géomètre; Pierre Chevalier, imprimeur; Pascale Dethurens, graphiste et bien d'autres encore: Bernadette Trunz, Caroline Monbaron, Patricia Pellegrin, Phine Romagnoli, Livia et Fabio Heer, Jean-Pierre Miazza, Francis Berclaz, Christophe Peretti, Reynald Hugon, Jean Vigny, Jacky Chedel, Marc Schaerer, ainsi que les membres du comité.



* * * * *

Rendez-vous à l'assemblée générale extraordinaire du 13 mai 2003; venez nombreux.

Le comité:

Robert Assael
Robert ASSAEL

Denis Megevand
Denis MEGEVAND

André Kortmoeller
André KORTMOELLER

Damien Mabut
Damien MABUT

Yves Oestreicher
Yves OESTREICHER

André Philipp
André PHILIPP

Michel Philipp
Michel PHILIPP

Emmanuel Rossi
Emmanuel ROSSI

Daniel Roth
Daniel ROTH

Manuel Sancosme
Manuel SANCOSME

Antje Schmitt
Antje SCHMITT

Isabelle Terrier
Isabelle TERRIER

Paul Trunz
Paul TRUNZ

Cathy Vigny
Cathy VIGNY

Produits chimie fine et industrielle - Produits piscines

IDEAL CHIMIC

Produits chimico-techniques et d'entretien - Huiles minérales et synthétiques

Pierre et Marc Berthier

Tél. 022 307 11 80

Route de Saint-Julien 34 - 1227 Carouge

Fax 022 343 38 68

CONSTRUCTIONS BOIS
CHARPENTE - ISOLATIONS
LAMBRISSEMENTS

Entreprise Duret sa



MENUISERIES INTÉRIEURES
AGENCEMENTS - RÉNOVATIONS
ESCALIERS

107, avenue de Thônex
CH-1231 Conches/Genève
Tél. 022 347 26 66 - Fax 022 789 20 15

R. SAVOY S.A.

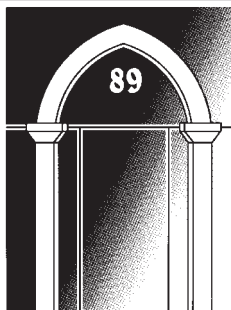
Concessionnaire des S.I.G.



Entreprise générale d'électricité

- Toutes installations électriques :
- Courant fort
 - Téléphone et informatique
 - Audio-visuel
 - Dépannage 24h/24h
 - Vente et réparation lustrerie

Bd Carl-Vogt 85 - dépôt, Rue de la Marbrerie 7 - atelier
Rue de la Marbrerie 5 - bureaux, 1227 Carouge
Tél. +41 22 300 11 11, Fax +41 22 300 20 20
e-mail: r.savoy@savoy-sa.ch



POMPES FUNÈBRES A. MURITH S.A.

DEPUIS 1888, AIDE LES FAMILLES EN DEUIL

Salons funéraires privés
Accueil - Visites - Recueillement

89, BD DE LA CLUSE - GENEVE
TELEPHONE 24H./24. 809 56 00



BESSON DUMONT

AGENCE IMMOBILIERE
MAISON FONDÉE EN 1871

AGENCE PRINCIPALE **GENERALI** - ASSURANCES TOUTES BRANCHES
5, bd du Théâtre - 1204 Genève - Tél. 022 310 00 88

PROMESSE DE PARTICIPATION AU FINANCEMENT DU LOCAL

Je, soussigné, _____

domicilié _____

formule par la présente une **promesse** de:

- souscription de _____ part(s) de CHF 500.—,
- don de CHF _____

Date: _____ Signature: _____

Souhaitez-vous que votre participation reste confidentielle? oui non

A retourner à: Amis Montagnard - Case postale 5247 - 1211 Genève 11

----- ✂ -----

Libérez-vous!



Vous portez des lunettes de lecture? Testez gratuitement les verres Varilux pendant 1 semaine chez votre Spécialiste Varilux. Essayez, vous verrez bien!



VARILUX
www.varilux.ch

Lunetterie  des Rois

Lunettes de glacier avec/sans correction optique, altimètres, boussoles, GPS
Paul Trunz, bd de Saint-Georges 75, Genève, 022 329 75 95, info@lunetteriedesrois.ch

UNE MAISON POUR LES AMIS MONTAGNARDS: UN NOUVEAU DÉFI ?

Les Amis Montagnards s'apprêtent à prendre une décision importante qui pourrait marquer d'une pierre blanche leur histoire. La décision d'acquiescer un local, une maison, n'est pas anodine pour un club, pour sûr cela a un prix, pour sûr cela est un engagement, bref cela demande réflexion. S'acheter une église, voilà une idée singulière pour un club d'origine catholique, une idée qui a germé lentement devant l'impossibilité de trouver un local adéquat (le comité avait déjà regardé un local à la Terrassière en 2001), mais qui est surtout née d'une occasion formidable.

Une occasion qui permettrait à notre club, plus que centenaire, de ne plus traîner comme un « sans domicile fixe » à travers les bistrot de la cité, d'être assimilé à un lieu que l'on peut forger selon notre identité ! Les « anciens » nous ont légué le chalet, merci à eux d'avoir cru, en son temps à ce défi, ne pourrait-on pas croire aujourd'hui au nôtre et léguer aux générations futures d'amis montagnards un lieu dans lequel ils pourront s'identifier ?

C'est vrai que, comme le disait un chef de course : « une table dans un bistrot nous suffit pour prendre les inscriptions », mais n'attendons-nous pas autre chose du club ? Nous luttons depuis plusieurs années contre les inscriptions par téléphone (ou Internet), parce que nous souhaitons créer une ambiance conviviale et éviter que les gens viennent seulement pour « consommer » nos courses en montagne. Un local à nous, ne serait-il pas le moyen de recréer cette ambiance, qui semble un peu s'effriter depuis une dizaine d'années ?

Notre « maison » pourrait représenter notre âme, un lieu de rencontre pour les membres, un forum, où nous pourrions échanger nos connaissances ou alimenter nos rêves, en venant discuter, en assistant ou présentant des diaporamas, ou, pourquoi pas, en affichant des « posters » sur nos réalisations en montagne, comme il est d'usage dans les conférences scientifiques. Enfin elle permettrait de créer une réelle bibliothèque comme on en rêve depuis plusieurs années. Bref, elle pourrait être synonyme d'un nouveau dynamisme...

Trop cher ? Peut-être, mais l'investissement représente moins de mille francs par membre et nous avons presque réuni la somme grâce à un certain nombre de membres enthousiastes (merci !), à des fonds publics, des entreprises ou des fondations. Pourquoi ne pas investir cet argent qui, sans projet, n'existerait pas ?

Le seul prix à payer, pour les membres réticents, pour ceux qui ne pourraient pas participer au financement de l'acquisition, serait une augmentation de dix francs des cotisations pour contribuer à la couverture des frais d'exploitation ! Bien entendu, les membres qui souhaiteraient investir un peu de temps dans la vie du local seront les bienvenus.

Le nouveau local est donc aujourd'hui un défi à relever, une (petite ?!) montagne à gravir, qui mènera assurément les Amis Montagnards vers d'autres sommets. La question est importante pour le club, la décision que nous allons prendre le 13 mai l'est encore plus, venez donc tous poser vos questions, vous exprimer sur le sujet, et surtout voter, lors de l'assemblée générale extraordinaire. ▲▲

Outdoor

Romand
MAGAZINE



Via ferrata

Où pratiquer, s'équiper...
un dossier complet

Tour du Ruan

Rando escarpée entre Valais
et Haut-Giffre

Base Jump

Les coulisses de la chute libre

Maintenant en kiosque

P.P.

1234 Vessy

*Je souhaite m'abonner
à Outdoor Romand pour
le prix de Fr 25.-**

** Pour recevoir les trois prochains
numéros (2003/2004)*

Nom/prénom

Adresse

NPA/Ville

A renvoyer à :

Atelier 33

38, Route de Vessy – 1234 Vessy

Tel: 022 784 13 84

atelier33@iprolink.ch

UN LOCAL, UNE ÂME

Au risque que je reformule des idées déjà exprimées par d'autres partisans de l'acquisition du nouveau local, je tiens à repasser une couche de persuasion sur des fonds déjà bien accrochés.

A l'heure où beaucoup de personnes se détournent des clubs pour préférer des activités-loisirs de consommation, notre club résiste et s'engage. Ne faisons-nous pas un pied de nez à un mode de fonctionnement consumériste? Oui, je le crois sincèrement car c'est une opportunité inattendue, dans un marché immobilier complètement saturé, d'offrir la possibilité d'affirmer notre longévité, notre pérennité dans les objectifs que poursuit le club. Enfin ne plus être un club vagabond cherchant une salle ou un bistrot accueillant pour s'y réunir et qui a, pour seule adresse, une case postale. A la vue de l'ampleur de nos activités, de l'énergie déployée par chacun des acteurs des saisons, il est dans la logique que nous saisissons cette occasion unique. Grâce à votre accord, nous sommes à l'aube d'une nouvelle sensation: celle d'avoir un lieu communautaire de vie, pour mieux partir, pour mieux projeter...

Avant de prendre part au comité en tant que responsable de la commission ski, je ne me rendais pas compte de l'envergure de notre club et de ses réels besoins. A l'époque n'ayant pas de vue globale et ne visant l'intérêt que de ma commission, j'aurais jugé les dépenses bien trop importantes aux vues de mon usage personnel dès lors que je n'étais qu'un consommateur ponctuel.

Aujourd'hui, j'ai créé des liens, je me sens appartenir à une communauté. Une force mobilisatrice se dégage, stimulant chacun d'entre nous à prendre des responsabilités comme pris dans un élan. J'ai ainsi acquis la conviction que notre club est aussi un lieu fondateur d'un tissu social et culturel d'où émerge une identité forte. La maison des Amis Montagnards c'est le prolongement de notre mode de pensée. ▲

Manuel Sancosme

Tournoi de jass d'été • Tournoi de jass d'été • Tournoi de jass d'été

Le tournoi de jass d'été aura lieu le
mercredi 18 juin 2003, dès 19 heures.

Le lieu vous sera communiqué dans le prochain bulletin.

Réservez d'ores et déjà cette date.

une petite soirée sympa dans un jardin
pour finir la saison de rando tous ensemble...

venez nombreux, le

11 juin au 5 ch. des Bouvreuils à Pinchat dès 19h

prenez comme d'habitude, du salé ou du sucré,
des salades, vos spécialités les plus délirantes...
à bientôt.

Attention! Attention! Attention! Attention! Attention! Attention!

Les inscriptions pour la sortie randonnée à ski de l'Ascension aux Grisons auront lieu le mardi 20 mai au Stamm (et non le mardi 3).

RÉSERVATION DU CHALET POUR LES TROIS PROCHAINS MOIS

| | | | | | | | | | | | | | | | | |
|---------|----|----|----|----|----|----|----|----|----|----|----|----|----|----|----|----|
| Mai | 1 | 2 | 3 | 4 | 5 | 6 | 7 | 8 | 9 | 10 | 11 | 12 | 13 | 14 | 15 | 16 |
| | 17 | 18 | 19 | 20 | 21 | 22 | 23 | 24 | 25 | 26 | 27 | 28 | 29 | 30 | 31 | |
| Juin | 1 | 2 | 3 | 4 | 5 | 6 | 7 | 8 | 9 | 10 | 11 | 12 | 13 | 14 | 15 | 16 |
| | 17 | 18 | 19 | 20 | 21 | 22 | 23 | 24 | 25 | 26 | 27 | 28 | 29 | 30 | | |
| Juillet | 1 | 2 | 3 | 4 | 5 | 6 | 7 | 8 | 9 | 10 | 11 | 12 | 13 | 14 | 15 | 16 |
| | 17 | 18 | 19 | 20 | 21 | 22 | 23 | 24 | 25 | 26 | 27 | 28 | 29 | 30 | 31 | |

situation au 20 mai 2003

Légende:

3

Libre

1

Places disponibles

16

Occupé

Pour réserver:

Pierre Béné - Tél. 022 794 89 27 (sauf dimanche) ou pierre.bene@physics.unige.ch



Beaucoup d'enfants!

CONCOURS INTERNE: NOUS ATTENDONS TOUJOURS LES CLASSEMENTS!

En ce 9 mars 2003, plus de 120 concurrents ont participé au slalom géant et, pour certains, au slalom parallèle, par un temps magnifique, encore une fois.

Malheureusement, un bug informatique a quelque peu perturbé la remise des prix et mis à mal la légitime impatience des enfants; aujourd'hui, nonobstant plusieurs demandes, l'Ecole Française de Ski ne nous a toujours pas transmis les classements, pas plus que la... facture!

On ne peut pas attendre plus pour vous transmettre quelques belles images de cette bien belle journée. Un grand merci aux organisateurs, Gérard Jauslin et Patrick Schreiber. ▲▲

Robert



La détermination au départ

La fierté des médaillés



LES ENFANTS À L'HOSPICE

Samedi: ski au Super Grand Saint-Bernard (malheureusement, peut-être la dernière fois, tellement le gouffre financier de cette station est important et les soutiens insuffisants), montée en fin d'après-midi à l'Hospice où André avait réservé, au mois d'octobre déjà, 12 places pour cette sortie parents-enfants; le lendemain, par un temps radieux, le Mont Fourdron.

L'intensité régnant à l'Hospice, l'ambiance au sein du groupe et la beauté des paysages nous imposent de prendre notre téléphone au mois d'octobre prochain pour réserver... plus de 12 places pour 2004! ▲▲

Robert

- ① *Livresse des montagnes*
- ② *Gare à l'excès de... vitesse!*
- ③ *La magie de l'Hospice*

PROGRAMME DES COURSES DE RANDONNÉE PÉDESTRE POUR LES MOIS DE MAI ET JUIN 2003

dimanche 25 mai **Le Petit Bargy, 2099 m** (*Livia Heer et Elvira Flückiger*)
Depuis le Reposoire, petite course « au soleil » pour débiter la saison de randonnée. 5 h env.



Photo P. Chevalier

samedi 31 mai et **Rando culinaire avec nuit au chalet du Bettex**

dimanche 1^{er} juin (*Patrice Epars et Fabien Wermeille*)

La cueillette de la journée sera apprêtée pour le repas du soir et le lendemain nous ferons une « vraie » randonnée au Refuge de Tré la Tête.

du samedi 7 au **Randonnées dans le Vercors**

lundi 9 juin (*Fabien Wermeille et Camille Jay*)

(Pentecôte)

Trois jours à la découverte du plateau du Vercors. Inscriptions le 27 mai.

samedi 14 juin

Rando culinaire (*Patrice Epars et Markus Gnädinger*).

D'autres plantes ont poussé, une deuxième sortie culinaire s'impose.

dimanche 15 juin **Petite Aiguille Verte, 2045 m**

(*Pierre Perone et Georges Besse*).

Paysages variés, flore abondante, Reblochon, tout est réuni pour attirer le marcheur ami montagnard. 4 h.

samedi 21 juin

Col du Tricot en circuit

(*Michaela Schmeer et Markus Gnädinger*).

L'itinéraire nous emmène à travers un site grandiose avec les dômes de Miage et l'aiguille du Goûter en point de mire. 5 h

SALUT À TOUS!

Merci pour tout, merci à tous (désolé pour ceux dont j'oublie le nom) : les chefs de courses et les participants avec qui j'ai eu le plaisir de faire connaissance. Avant de retourner à Paris fin avril, je souhaite vous offrir ce poème que j'ai pondu après une course.

En vous souhaitant bonne continuation à tous.

Robert Phe

Hello les Amis, Je suis amoureux !

C'est un sentiment si merveilleux et si troublant
Si tendre et en même temps si existant

Mais laisser moi vous parler d'elle
Car, pas de doute c'est un don du ciel

De toute celles que je connais, c'est elle ma bien aime
Elle est grande et belle comme on ne peut l'imaginer

Si douce et généreuse
Parfois froide et mystérieuse

Voir même dangereuse et inaccessible
Tellement indescriptible

Bien sur différente à chaque saison
Et changeante sans raison

D'humeur variable ca dépend du temps
Tantôt un visage souriant tantôt menaçant

Elle est incroyablement magnifique en blanc
Mais c'est en vert qu'on la voit le plus souvent

Radieuse sous un soleil du matin
Contre un rond ou une demi-lune elle est tout aussi bien

Elle vient d'une famille nombreuse apparemment
L'étonnant : que de filles sur les cinq continents

Tout le monde la respecte car elle est pure
Beaucoup veulent la protéger et la préserver
Je l'aime trop c'est sure
Mais comment l'aimer sans la toucher?

Comment s'empêcher de la caresser?
Comment éviter ne serait-ce que d'y penser?

De la regarder et l'escalader?
De lui sourire et la conquérir?

Car loin d'elle j'ai les yeux gris
De tristesse et de nostalgie

C'est mon terrain de jeux préféré
C'est ma drogue, ma vitamine C

Je l'ai connu il y a deux ans
Avec les Amis je la découvre différemment

Et depuis ce jour bien des choses ont changés
Maintenant je ne peux m'en passer

Au moins tous les jours je peux la contempler
Mais laissez moi vous la présenter

Celle pour qui je me bat
Celle pour qui j'ouvre mes bras

Vous l'aurez deviné ce qui tant me gagne
C'est évident c'est la MONTAGNE!!

Robert Phe

Terres d'Aventures
EQUIPEMENT DE CAMPING & TREKING

- Chaussures de marche
- Articles de voyages
- Vêtements outdoor
- Sacs de couchage
- Raquettes à neige
- Topographie
- Sacs à dos
- Tentes

Terres d'Aventures
5, Rue Pré-Jérôme
1205 Genève
Tél. 022.320.67.29
lu-ve : 10H00 - 18H30
sa : 9H00 - 17H00

PP

1200 Genève 2

Chang. d'adr. et numéros
non distribués à remettre à
A. KORTMÖLLER, 20, ch.
Pré-Cartelier, 1202 Genève

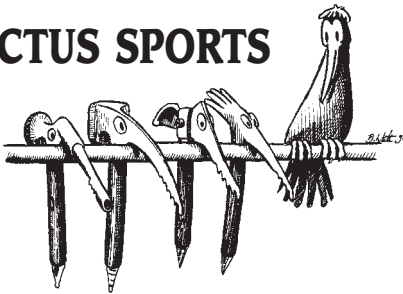
Imprimerie des Bergues P. et J. Chevalier

Offset, Typo, Thermogravure,
Impression numérique

Rue Saint-Joseph 18 Tél. 022 343 17 76 www.bergues.ch
1227 Carouge Fax 022 300 17 76 info@bergues.ch



CACTUS SPORTS



Bernard WIETLISBACH

Rue du Pont-Neuf 4
1227 Carouge

Téléphone 022 300 30 01

Téléfax 022 300 30 09

Lu, Ma, Je: de 9 h à 19 h

Me et Ve: de 8 h à 18 h 30

Samedi: de 10 h à 16 h

AMIS MONTAGNARDS

Club fondé en 1898
Section de ski affiliée à la F.S.S.

CP 5247 · 1211 Genève 11 · CCP 12-1799-1 · Site internet: www.amis.ch
Réunions le mardi dès 19 h 30 au Café-restaurant du Tennis-Club de Carouge,
Chemin Charles-Poluzzi 42, Carouge, tél. 022 342 52 51

.....
Président: Robert Assael, rue de l'Athénée 35, 1206 Genève, 022 319 11 26 (prof.)

Vice-président: Denis Mégevand, IF ch. des Pontets, 1291 Commugny, 022 776 23 07

Rédacteur: Emmanuel Rossi, Beau-Séjour 21, 1206 Genève, 022 346 44 63 (privé), 022 705 04 79 (prof.)
.....

Trésorier: Daniel Roth, 022 880 07 00

Rando. pédestre: Cathy Vigny, 022 757 40 44

Fichier: André Kortmoeller, 022 734 06 52

Loisirs: Isabelle Terrier, 022 750 12 80

Ski et surf: Manuel Sancosme, 022 753 40 09

Jeunesse: André Philipp, 022 757 62 28

Ski de fond: Yves Oestreicher 022 758 16 06

Gymnastique: Antje Schmitt, 022 784 67 37

Rando. à ski: Michel Philipp, 022 342 97 10

Chalet: Damien Mabut, 022 343 81 56

Alpinisme: Paul Trunz, 022 346 56 29

